

janvier 2022

Bulletin communal de la ville de Fontaine-l'Évêque

# FE contact

Fontaine-l'Évêque | Forchies-la-Marche | Leernes



[www.villedefontaine.be](http://www.villedefontaine.be)

# édito



## En avant !

Avec plus de **8 millions d'euros** inscrits au budget 2022, nous nous apprêtons à démarrer l'année avec les moyens financiers nécessaires pour améliorer le cadre de vie de chacun. Nous nous attelons à chaque fois à rechercher des subsides auprès des différentes instances.

Plusieurs grands projets sont inscrits à l'ordre du jour. Plus de **3 millions d'euros** seront dédiés à l'amélioration énergétique de nos écoles communales. La maintenance et l'amélioration de notre patrimoine ne seront pas négligés ainsi que nos voiries.

Plus que jamais, la solidarité est importante en cette période très particulière. La Ville de Fontaine-l'Évêque a pris durant l'année écoulée différentes mesures en soutien aux secteurs impactés par la crise sanitaire. Vous avez reçu par exemple un chèque cadeau à l'approche des fêtes. De cette manière, nous vous encourageons à soutenir le commerce local et nos associations. C'est une façon de récompenser chacun pour les efforts fournis. Nous vous en souhaitons bon usage.

En cette période particulière, nous recensons un taux de **88%** de vaccination pour les 65 ans et + ainsi qu'un taux de 80 % pour la tranche des 18-64 ans. Je vous remercie pour cet effort collectif mais nous pouvons encore mieux faire. Je vous encourage vivement à effectuer la troisième dose du vaccin pour le bien-être de la collectivité.

A l'heure où je rédige ces lignes, il m'est impossible de vous dire si les festivités de Carnaval seront maintenues. Quoiqu'il en soit, je me réjouis de la constitution du nouveau comité des fêtes à qui je souhaite beaucoup de succès dans leur travail.

Vous remarquerez également que votre bulletin communal évolue et nous vous donnons désormais rendez-vous chaque trimestre. Dans ce numéro, vous trouverez des informations sur les différents services proposés par la ville, que ce soit en termes de rénovation énergétique ou d'apprentissage au numérique, entre autres.

Si vous représentez un collectif, une association locale ou si vous êtes actif dans l'aide aux personnes sur notre entité, n'hésitez pas à vous faire connaître auprès de notre service communication ([communication@villedefontaine.be](mailto:communication@villedefontaine.be)) pour que nous puissions mettre en valeur vos initiatives.

Ce sont avant tout des vœux de santé que je vous présente pour cette année 2022 et bien entendu des vœux de réussite, d'amour et d'amitié.

Bonne année à toutes et tous.

Votre Bourgmestre,  
Gianni GALLUZZO.

## sommaire

	Page 3	<b>Travaux &amp; cadre de vie</b>
	Pages 4-5	<b>L'événement</b>
	Pages 6-7	<b>Avis à la Population</b>
	Pages 8-10	<b>Insertion, Emploi, Citoyenneté</b>
	Page 11	<b>Citoyen à l'honneur</b>
	Page 12	<b>Culture</b>
	Page 13	<b>Bibliothèque</b>
	Pages 14-15	<b>Commerces</b>
	Pages 16-17	<b>Associatif</b>
	Page 18	<b>En bref</b>
	Page 19	<b>Avis à la Population</b>



## CORENOVE : UNE AIDE POUR VOS TRAVAUX

L'opération Rénov'Energie s'adresse à tout citoyen désireux de faire des travaux visant à améliorer l'énergétique de son bâtiment.

Différentes séances d'information ont été organisées par la Ville de Fontaine-l'Évêque.

En premier lieu, une analyse énergétique globale est réalisée. Celle-ci permet d'identifier les grands points d'amélioration. Un plan financier est ensuite construit pour pouvoir évaluer le coût des travaux, les primes disponibles et les mécanismes de financement existants comme les prêts à taux 0 de la région wallonne Rénopack.

Infos : <https://corenove.be>

### Prochaines séances d'information:

- Mercredi 9 mars 19h : Ecole Carpin
- Jeudi 10 mars 19h : Ecole des Trois Bonniers
- Jeudi 17 mars 19h en visioconférence.



## RÉFÉCTION DE VOIRIES À LEERNES

Parmi les chantiers de voirie entamés en 2021, épinglons notamment la réfection de la rue de Marchienne et de la rue de la Plagne, à Leernes.



## UNE SPIRALE AROMATIQUE INAUGURÉE

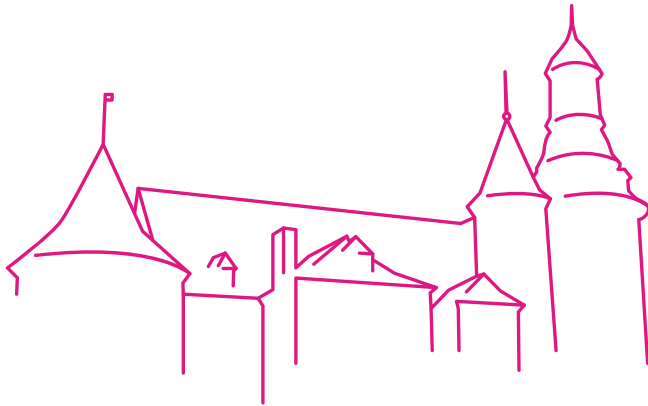
Lors de la journée de l'arbre du 27 novembre dernier, la Ville de Fontaine-l'Évêque a récompensé les lauréats du Concours Façades fleuries. Elle a également inauguré une «spirale aromatique» au pied du château. Celle-ci permet d'offrir le gîte (cavité entre les pierres) et le couvert (aromates) à nos pollinisateurs.

C'est l'aboutissement d'un projet Maya subsidié par la Région wallonne et porté par le PCDN (Plan Communal de Développement de la Nature) et le DTCV, en collaboration avec la Bibliothèque. Du thym, de l'origan, de l'estragon et de la lavande ont ainsi trouvé place dans cet espace dédié à la nature. D'autres essences sont recherchées pour arriver à la composition suivante. N'hésitez pas à contacter le Département Travaux et Cadre de vie pour compléter ce travail.





## BILAN DE MI-MANDAT



Le Collège communal se réjouit du bilan positif de mi-mandat. Nous souhaitons souligner l'importance du travail d'équipe et la transversalité mise en place pour insuffler une nouvelle dynamique à la Ville. L'occasion de faire un bref tour d'horizon des différents dossiers en cours et à venir. Nous vous présentions dans notre précédent numéro l'esquisse du chantier Saint-Vaast qui fera place prochainement à une nouvelle halle et à un espace de promenade entre autres. Un bureau d'architecture a par ailleurs été désigné pour la réhabilitation de la salle des fêtes. Côté voiries, on relève l'aboutissement des travaux de la rue de la Plagne et la mise en chantier d'un grand projet à la rue de Trazegnies. La végétalisation se poursuit dans les cimetières de notre entité dont la métamorphose est particulièrement appréciée.

La Ville a revu sa communication et a procédé à un audit interne afin d'évaluer les risques et de maintenir une harmonisation de ses services. Les seniors ne sont pas oubliés puisque différents projets comme l'installation de bancs, l'aménagement d'une aire à l'entrée du château, la live box leur sont dédiés.

En ce qui concerne les dépenses de fonctionnement, on notera une augmentation de 13%. Précisons, depuis le début de cette législature et malgré la pandémie, le maintien des subventions aux différentes associations et groupements de l'entité. La dette diminue de 2% par rapport au budget initial 2020. C'est une bonne nouvelle. En recettes, la prévision du précompte immobilier augmente de 4% mais on constate une légère diminution pour le Fonds des communes et l'impôt des personnes physiques.



## UNE VILLE DYNAMIQUE

L'énergie s'est imposée comme une philosophie de travail, avec notamment l'engagement d'un conseiller en énergie et mobilité. La Ville poursuit également la politique défendue par la Convention des Maires. Un soin est apporté à la rénovation des écoles communales également à la pointe des nouvelles technologies. Un accompagnement citoyen est mis en place avec la coopérative Corénove afin de soutenir la rénovation énergétique. Un partenariat est aussi établi avec Mobilesem afin de permettre des alternatives de mobilité. La Ville s'inscrit dans la semaine de la mobilité. Des pistes cyclables et de Ravel sont à l'ordre du jour, de même qu'une commission vélo/piéton et la mise en place de bornes de rechargement pour vélos électriques. La sensibilisation à la biodiversité est aussi une priorité.

Côté sport, deux terrains multisports verront le jour. La redynamisation du centre-ville passe notamment par la récente inauguration du Point 9 et diverses synergies mises en place avec les commerçants. Un répertoire des commerces est apparu durant la crise sanitaire. Des chèques-citoyens ont été distribués afin de soutenir le commerce local. Avec Créashop, différentes aides seront proposées pour favoriser l'implantation de nouveaux commerces. Enfin, la Ville poursuit son combat contre les incivilités par le placement de caméras et la surveillance urbaine, en collaboration avec les services de police. Avec l'inauguration du Point 9 à l'automne dernier, l'associatif et la culture ont trouvé un nouveau toit. De nombreuses collaborations ont vu le jour entre la Ville et le Centre culturel. La fin de mandature verra par ailleurs le déménagement du C.P.A.S. dans l'ancienne Maison de Justice de Paix.





## VOTRE AGENT DE QUARTIER ACCESSIBLE SUR GSM

Depuis cet été, tous les agents de quartier de la zone de police des Trieux ont reçu un smartphone. Cette acquisition s'est faite, notamment afin d'améliorer l'accessibilité et le service rendu au citoyen. Ce smartphone leur permet d'être très réactif dans le cadre de leurs missions de terrain.

Vous trouverez les numéros de GSM de tous les agents de quartier sur le site internet de la Zone de Police des Trieux. Attention, votre agent de quartier n'est pas joignable 24/24 hr, mais uniquement durant ses prestations de service.

Pour les appels urgents, formez le **101** !

<https://www.police.be/5336/>

## CCATM : APPEL À CANDIDATURES

Le Collège communal de Fontaine-l'Évêque annonce le renouvellement partiel de la commission consultative communale d'aménagement du territoire et de mobilité en exécution des articles D.I.7 à D.I.10 du Code du Développement Territorial.

Le conseil communal choisit les membres de la commission en respectant :

- une représentation spécifique à la commune des intérêts sociaux, économiques, patrimoniaux, environnementaux, énergétiques et de mobilité ;
- une répartition géographique équilibrée ;
- une répartition équilibrée des tranches d'âge de la population communale ;
- une répartition équilibrée hommes-femmes.

Vous êtes intéressé ? Le présent avis fait appel aux candidatures à la fonction de membres effectif et suppléants de la commission ainsi que pour la composition d'une réserve.

La candidature comprend :

1° nom, prénom, âge, sexe, profession et domicile du candidat ;  
Le candidat est domicilié dans la commune ou le siège social de l'association que le candidat représente est situé dans la commune.

2° parmi les intérêts sociaux, économiques, patrimoniaux, environnementaux, énergétiques ou de mobilité, celui ou ceux qu'il souhaite représenter, soit à titre individuel soit à titre de représentant d'une association ainsi que ses motivations au regard de ceux-ci ;

3° lorsque le candidat représente une association, le mandat attribué par l'association à son représentant.

Les actes de candidatures sont adressés au collège communal dans les délais suivants : du 1<sup>er</sup> décembre 2021 au 31 janvier 2022 inclus.

- soit par courrier postal (le cachet de la poste faisant foi) ;
- soit par courrier électronique ;
- soit déposé contre récépissé auprès des services de l'administration communale.

**Infos : Département Travaux et Cadre de Vie – Urbanisme : 071/54.81.31**



## **DEMANDE DE REDUCTION POUR L'IMPOT SUR L'ENLEVEMENT DES ORDURES MENAGERES 2022**

**LA REDUCTION SERA ACCORDEE UNIQUEMENT SI C'EST LE CHEF DE MENAGE QUI EST UNE PERSONNE HANDICAPEE, AU CHOMAGE OU BIM\*.**

**En tant que personne handicapée** dont le ménage bénéficie d'un revenu annuel ne dépassant pas 16.614,44 € pour un ménage ou 12.293,82 € pour un isolé :

**Fournir la copie de l'avertissement extrait de rôle de 2021 provenant de l'administration des contributions directes.**

**En tant que chômeur complet** dont le ménage bénéficie d'un revenu annuel ne dépassant pas 16.614,44 € pour un ménage ou 12.293,82 € pour un isolé :

**Fournir la copie de l'avertissement extrait de rôle de 2021 provenant de l'administration des contributions directes.**

**En tant que B.I.M. au 1er janvier 2022 : Fournir une attestation de la mutuelle reprenant la situation au 1<sup>er</sup> janvier de l'exercice d'imposition de la personne qui bénéficie du statut B.I.M.**

**LE DOCUMENT EST A RENVOYER A  
L'ADMINISTRATION COMMUNALE AU PLUS TARD LE  
31 MARS 2022.**

Par voie postale : 1 rue du Château 6140 Fontaine-l'Évêque

ou

Par courrier électronique : [taxes@villedefontaine.be](mailto:taxes@villedefontaine.be)

ou

Par fax : 071/54.41.00

\*BIM : bénéficiaire d'intervention majorée





## LA VILLE SOUTIENT LE TÉLÉTHON

Traditionnellement, depuis de nombreuses années, la Ville de Fontaine-l'Évêque, à l'initiative de son service de la personne handicapée, s'associe à l'opération Téléthon en organisant une journée caritative. Cet événement n'ayant pu se dérouler depuis 2019 en raison de la crise sanitaire, la solidarité fontainoise s'est exprimée autrement cette année. En sa séance du 28 octobre dernier, le Conseil communal a en effet décidé d'effectuer un don de 1000 euros à l'Association Belge contre les Maladies Neuro-Musculaires (ABMM) dans le cadre du Téléthon.

Rappelons que le Téléthon poursuit plusieurs buts concrets :

- Soutenir la recherche médicale en Belgique sur les maladies génétiques en général et les maladies neuromusculaires en particulier ;
- Soutenir les malades en Belgique pour, par exemple, l'achat d'aides techniques et les frais relatifs aux traitements ou analyses non pris en charge par les pouvoirs publics ;

- Créer ou aider à créer en Belgique des places d'accueil et d'hébergement capables d'accueillir des personnes fortement dépendantes et/ou trachéotomisées.

Ce soutien financier contribue notamment à aider des citoyens fontainois frappés par la maladie dans le cadre d'achat de matériels adaptés et onéreux non pris en charge par les pouvoirs publics. En tissant des liens avec l'Association, le service de la Personne Handicapée de la Ville de Fontaine-l'Évêque est notamment venu en aide à une citoyenne en difficulté. *«Le chargeur de ma voiturette électrique était tombé en panne, le fournisseur devait le commander et il fallait que je sois dépannée rapidement. Grâce au soutien du service de la Ville et de l'association, nous avons pu trouver une solution»*, explique Brigitte Mortier.

**Infos :**

<https://www.telethon.be/>



## DÉCOUVREZ L'APPLICATION ITSME



Itsme® est une application gratuite sur smartphone, c'est votre carte d'identité intégrée dans votre smartphone. Plus besoin de lecteur de carte ou de digipass pour effectuer des transactions numériques. Il suffit d'introduire les 5 chiffres de votre code itsme® et le tour est joué. Adieu lecteur de carte !

Vous pourrez vous identifier dans des applications et des services en ligne comme : les sites communaux, TaxOnWeb, MyPension, votre mutuelles, votre banque,... En toute sécurité, plus rapidement et surtout plus facilement.

Dites adieu à vos dizaines de mots de passe, dont la plupart sont probablement déjà passés aux oubliettes. Un seul identifiant pour vous connecter à tous vos sites web et applications préférés, ce n'est plus une utopie grâce à itsme !

Plus concrètement, cela signifie que chaque détenteur d'un smartphone et d'une carte d'identité (eID) belge (ou

un compte bancaire en ligne) pourra faciliter son identification numérique, se connecter en ligne, confirmer des transactions et même signer des documents, à l'aide de l'application itsr

Il est bon de savoir que l'application a été reconnue officiellement par le gouvernement belge, mais également que cette application est fiable de par son origine. Sa création est attribuée à quatre banques ainsi que trois opérateurs téléphoniques belges. ( Belfius, BNP, CBC/KBC, ING, Orange, Proximus, Telenet.)

**Si vous avez besoin d'aide pour installer cette application, prenez rendez-vous avec notre animatrice multimédia : Véronique Ben Moussa 0478 796 310**

## EPN : L'INFORMATIQUE À TOUT ÂGE

*L'Espace Public Numérique nous ouvre ses portes dans le cadre de l'initiation informatique aux Seniors. Rencontre avec des participants.*

Comme plusieurs Seniors qui fréquentent l'EPN, Patricia a eu connaissance des cours d'informatique donnés par la Ville par le biais de notre bulletin communal. Pour elle, cette opportunité d'apprendre était une nécessité. «*Je m'y suis inscrite car je ne maîtrisais pas du tout l'ordinateur. J'ai appris en quelques semaines le traitement de texte et l'utilisation d'internet ainsi que la gestion des photos numériques. C'est vraiment intéressant car on apprend beaucoup de choses*», dit-elle. Cette volonté de maîtriser l'outil informatique est partie d'un constat : de plus en plus d'entreprises délaissent le papier pour l'électronique, ce qui oblige souvent leur public à s'équiper d'un ordinateur ou d'une tablette.

Giovina, 79 ans, fait elle aussi partie des disciples de l'EPN. A force de patience, elle est parvenue à surfer sur internet et à numériser les diapositives de sa jeunesse qu'elle revoit avec nostalgie. «*Grâce aux réseaux sociaux, je peux dialoguer avec des membres de ma famille qui vivent au Canada et en Italie. J'avais une petite expérience en bureautique mais j'apprends énormément en suivant ce cours*», confie-telle.

**Si vous aussi, vous désirez rejoindre les cours d'informatique ou d'aide individuelle, prenez contact avec Véronique Ben Moussa au 071 54 81 98.**





Agence Immobilière  
Sociale PROLOGER

asbl agréée par le Gouvernement wallon

Présidente: Sophie Mengoni

La location...



Un jeu d'enfant !

**COMMUNES COUVERTES :**

Courcelles, Fontaine-l'Évêque, Chapelle-lez-Herlaimont, Les Bons Villers, Pont-à-Celles et Montigny-Le-Tilleul

**LOCATAIRES :**

- LOYERS MODÉRÉS
- LOGEMENTS EN BON ÉTAT LOCATIF

**PROPRIÉTAIRES :**

- PAIEMENT LOYER GARANTI
- PRISE EN CHARGE DES DÉGÂTS LOCATIFS
- EXONÉRATION PRÉCOMPTE IMMOBILIER

Rédaction contrat de bail, suivi technique, recherche des locataires



Editeur responsable : Sophie Mengoni - Ne pas jeter sur la voie publique

Siège Social : Rue de Piéton 2  
7160 Chapelle-lez-Herlaimont  
Tél. 064/43.20.82  
ais.prologer@gmail.com  
Facebook : AIS PROLOGER

## NOUVEAU SERVICE: CONCILIATION CITOYENNE



GRATUIT - CONFIDENTIEL  
Encadrement assuré par un  
conciliateur spécialisé

CONFLITS DE  
VOISINAGE

CONFLITS  
LOCATAIRES-  
PROPRIÉTAIRES

CONFLITS AVEC UNE  
INSTITUTION PUBLIQUE

Aucun élément /document de la conciliation ne pourra être utilisé en justice

**SUR RENDEZ-VOUS**

Secrétariat du Bourgmestre

secretariat.bourgmestre@villedfontaine.be

071/54.81.46



# JOYEUX ANNIVERSAIRE À NOS CENTENAIRES

*La Ville de Fontaine-l'Évêque est fière de compter deux nouveaux centenaires, Monsieur Rocco Casano et Madame Gilberte Deleu.*

Comme bon nombre de travailleurs Italiens ayant immigré en Belgique au lendemain de la guerre, Rocco Casano est arrivé en 1948, à l'âge de 26 ans, pour travailler dans la mine de Forchies. «J'avais une expérience de 8 ans dans une mine de soufre. Je viens de Piazza Armerina, en Sicile», confie le centenaire qui a soufflé ses 100 bougies le 22 septembre dernier. Arrivé seul dans un premier temps, ce père de famille accueillera son épouse 18 mois plus tard à Forchies. «Les débuts ont été difficiles mais peu à peu j'ai appris la langue et me suis fait des amis», se souvient-il. Avec l'arrêt du charbonnage, Rocco Casano doit se renouveler. Mis à la retraite très jeune, il devient veilleur de nuit dans une grande surface

de Charleroi. Son secret de longévité ? «J'ai toujours mangé sainement. Quand j'étais plus jeune, nous étions privés de viande et j'ai toujours mangé beaucoup de légumes. Je n'ai jamais bu ni fumé», dit-il.

A deux jours d'intervalle, Gilberte Deleu a également fêté son centième anniversaire. Domiciliée à Leernes, elle s'y est installée après avoir vécu à Monceau et à Marchienne. Ce sont principalement les années de guerre qui ont marqué la centenaire, essentiellement la faim et la privation de scolarité. A la libération, elle donne naissance à son premier enfant. Elle en aura quatre. Nous présentons toutes nos félicitations à nos heureux centenaires.



## CENTRE CULTUREL

### Retour sur une année particulière pour la Culture

#### ■ Ouverture de saison et exposition : Delphine Patiny : «Des traits, des mots»

Octobre a vu naître tous les rêves du CCF. Et on a commencé fort avec une ouverture de saison festive et l'exposition d'une artiste bien de chez nous, Delphine Patiny. Durant deux mois, cette artiste plasticienne-poète s'est installée au Point 9, envahissant de ses mots et de ses images le nouveau centre vivant de la ville.

#### ■ Théâtre : «A petits feux»

Une semaine après ce premier moment festif, c'est le théâtre qui s'est présenté à vous. Vous avez ri, vous vous êtes laissé attendre par Maxime (Thomas Gométré) et Isabelle (Céline Robaert) dans «A petits feux» de Dominique Bousquet.

#### ■ Le jazz pour tous, de la salle de classe à la salle de concert

Et parce que la culture, c'est aussi la musique, nous avons décidé de proposer un projet complet autour d'un genre, et pas des moindres : le jazz. Les classes du premier degré de l'Athénée Louis Delattre ont pu découvrir l'histoire du jazz en participant à ces concerts au Point 9 ! Ensuite, néophytes et experts, musiciens professionnels et amateurs se sont retrouvés pour partager des moments magiques et feutrés à la

Bouteillerie. Entre concert avec 50 shades of jazz, Michel Mainil, Flashback et Lomia et sessions de jam, les notes ont résonné jusqu'au bout de la nuit...

#### ■ Les anniversaires :

##### **Brassens a 100 ans !**

Pour le centième anniversaire de Georges Brassens et les 40 ans de sa disparition, Cordes Complices vous a proposé une soirée dédiée à sa poésie...

##### **Café littéraire : «Quelque chose d'italien...»**

En collaboration avec la bibliothèque de Fontaine-l'Évêque et la province du Hainaut, Toni Santocono et Lorenzo Morello sont venus nous présenter leurs ouvrages. C'était aussi l'occasion de se rappeler que l'immigration italienne a 75 ans...

La situation sanitaire actuelle reste préoccupante et provoque une série de changements et d'adaptations. Nous espérons, bien sûr, pouvoir vous proposer tout ce que nous avons préparé pour vous en 2022... Nous vous invitons donc à suivre toute notre actualité sur notre site [www.ccfontaine.be](http://www.ccfontaine.be), sur Facebook (<https://www.facebook.com/centreculturel.defontaineleveque>) et sur Instagram. A bientôt !



## BIBLIOTHÈQUE

Votre bibliothèque communale, depuis le début de la crise sanitaire, ne cesse de s'adapter et de se réinventer en gardant au sein de ses priorités le maintien du lien, la transmission et le partage de ses trésors de papier.

Tout en respectant l'évolution des règles sanitaires en vigueur, le printemps, l'été et une rentrée scolaire 2021 encourageante ont vu éclore aussi de nouvelles façons de mettre en couleurs et en fête le livre, le plaisir de lire et la Culture.

Une palette d'animations particulières ont été proposées dès le printemps :

- pièce de théâtre créée sur base des albums jeunesse de Jeanne Ashbé jouée dans les classes maternelles de l'entité et lors de l'été au château,
- parcours conté familial dans les jardins du château.
- participation semaine du commerce équitable (petits-déjeuners, conférence, atelier culinaire, ...)
- organisation d'une bourse aux livres à l'occasion des 100 ans des bibliothèques,
- tenue du Café littéraire sur l'immigration italienne en collaboration avec le CCF,
- participation à la journée de l'arbre.

### LA HALLE AUX LIVRES

Place de la Wallonie, 15  
Fontaine-l'Évêque

Lundi : 13h - 17h30  
Mardi : 8h30 - 12h30  
Mercredi : 8h30 - 17h30  
Jeudi : 13h - 17h30  
Samedi : 8h30 - 12h30

- venue de Saint-Nicolas, ...

Parallèlement, le mois de septembre était véritablement le mois de la grande reprise des rendez-vous mensuels pour petits et grands : lectures pour les tout-petits, ateliers créatifs du mercredi, ateliers d'écriture, club de lecture, ... et des animations scolaires (3 par semaine à la bibliothèque de Fontaine-l'Évêque et une par semaine à la bibliothèque de Leernes).

Le jardin, de plus en plus investi, s'aménage progressivement pour devenir un nouvel espace d'animation et de création collectif. On vous donne déjà rendez-vous en mars pour des ateliers de jardinage intergénérationnels et notre grainothèque en mode self-service pendant les heures habituelles d'ouverture.

En janvier et février, l'équipe va notamment se concentrer sur la réorganisation des livres documentaires (élagage, nouvelle signalétique, ...), l'encodage de nouveautés et la préparation des animations que nous espérons voir fleurir et embellir le printemps 2022 !

N'hésitez pas à nous suivre sur la page Facebook de la Ville et de la Bibliothèque

### LE JARDIN AUX LIVRES

Place Degauque, 1b  
Leernes

Mardi : 15h - 17h



## COIFFEUR BRUNO

Après 65 ans d'activité, c'est avec une certaine émotion que le coiffeur Bruno, qui a exercé dans la rue Joseph Parée, a remercié ses clients pour leur confiance et leur fidélité.

*«J'ai eu la chance de pouvoir partager avec vous ma passion. Mais Graziella et moi gardons surtout en mémoire toutes ces amitiés qui se sont créées au fil des années. Quitter mon activité, c'est aussi un peu quitter une famille», dit-il.*

## LE COMMERCE LOCAL A BESOIN DE VOUS, PENSEZ À LE SOUTENIR !

## OBJECTIF: UN COMMERCE FONTAINOIS DE PÈRE EN FILLE

Objectif est un commerce local Fontainois situé à la rue de Charleroi au n°15 et ouvert depuis 1985 par Nicolas, diplômé en photographie. Tout au long de sa carrière, il a dû se réinventer et se former afin de rester à la page dans un secteur en perpétuel mouvement. C'est cette volonté de répondre à la demande de sa clientèle qui a fait son succès.

En plus des reportages et du studio photo, il a élargi sa gamme de marchandises au fil des années mais a aussi agrandi ses locaux et son équipe afin de toujours vous proposer des services de qualité. Le 1<sup>er</sup> octobre 2021, c'est sa fille qui a repris les rênes après avoir travaillé 6 ans à ses côtés. Dorothée, passionnée par la photo, a relancé le studio en créant Dorothée Studio Photo. Elle propose un grand choix de séances photo durant toute l'année, vous pouvez la suivre sur Facebook : Dorothée Studio Photo et Instagram : [dorothee\\_studio\\_photo](#).

Vous ne le savez peut-être pas mais cette boutique Fontainoise vous propose un vaste assortiment de matériel et accessoires photo, vidéo, audio, petit informatique, téléphonie, IT mais également des photos d'identité. Deux bornes numériques sont à votre disposition pour vos impressions de photos à partir de votre gsm ou d'autres supports.

Dorothée continue à innover en vous proposant un service de pièces détachées pour vos petits et gros appareils électroménagers mais aussi le petit électroménager sur commande. Elle vous réserve d'ailleurs d'autres surprises pour l'année 2022.

Une inauguration sera organisée au printemps avec un tas de promotions et de cadeaux à gagner.



**NOUVEAU**



## N°51

Nous souhaitons la bienvenue au Magasin «N°51» (rue Chaussée, 17/1 à Forchies-la-Marche).

Vous y trouverez des produits d'alimentation générale.

Infos : [bidenem-14.01@live.fr](mailto:bidenem-14.01@live.fr)

**NOUVEAU**



## FLEURISTE BLOSSOM

Nous souhaitons la bienvenue au Fleuriste Blossom

(rue de Mons, 30 à Fontaine-l'Évêque).

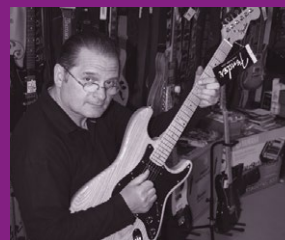
0476/71.15.71 – [fleuristeblossom.be](http://fleuristeblossom.be)

## HOMMAGES



**Rudy Vincent**

La nouvelle de sa disparition en novembre dernier a ému notre entité. Rudy, boucher bien connu à Fontaine-l'Évêque, n'avait que 52 ans lorsqu'il est décédé. Nous garderons en mémoire son humanité, son implication dans la commune et sa profonde bienveillance envers les Fontainois et les personnes plus fragiles. Nous présentons toutes nos condoléances à la famille.



**Hermès Marmai**

Nous rendons hommage à M. Hermes Marmai, commerçant bien connu de notre entité qui nous a quitté l'an dernier. M. Marmai était actif dans la vente et réparation d'instruments de musique. Il avait fondé sa société en 1987, sur base d'une activité de fabrication et de réparation de matériel électromécanique qui débuta en 1981. Après réflexion, et sur base d'une expérience de musicien, il prit la décision d'ouvrir un magasin de vente et de réparation d'instruments de musique quelques années plus tard. L'activité ne cessa de se développer mais c'est en juillet 2003 que la spécialisation dans les instruments à cordes et plus particulièrement la guitare fut adoptée.

Nous présentons toutes nos condoléances à la famille.



**Anna Armillotta Palumbo**

Son visage était familier des filamarchois depuis plus de 25 ans. La disparition d'Anna les rend inconsolables. «Elle manque à ses clients. Beaucoup se souviennent de maman qui avait son tempérament mais qui était serviable avec tout le monde. Elle avait tenu un commerce de peinture et travaillé dans la coiffure avant d'ouvrir sa librairie», relève sa fille Catherine à qui nous présentons nos condoléances ainsi qu'à sa petite-fille Laurie.

## LE CHAF PENSE À L'AVENIR

En ce début d'année 2022, nous pouvons bien sûr sacrifier à la tradition des vœux que l'on échange volontiers, en fonction des circonstances du moment. Ces échanges font partie de ce qu'on pourrait appeler «le patrimoine immatériel et culturel de notre civilisation». C'est aussi à ce patrimoine que nous sommes attentifs. Il nous manque cette année certaines rencontres et réceptions dans ce climat de pandémie... Souhaitons-nous en tout cas les vrais bonheurs, les vraies joies, dont nous savons qu'une partie de notre population les partage si peu ou trop peu.

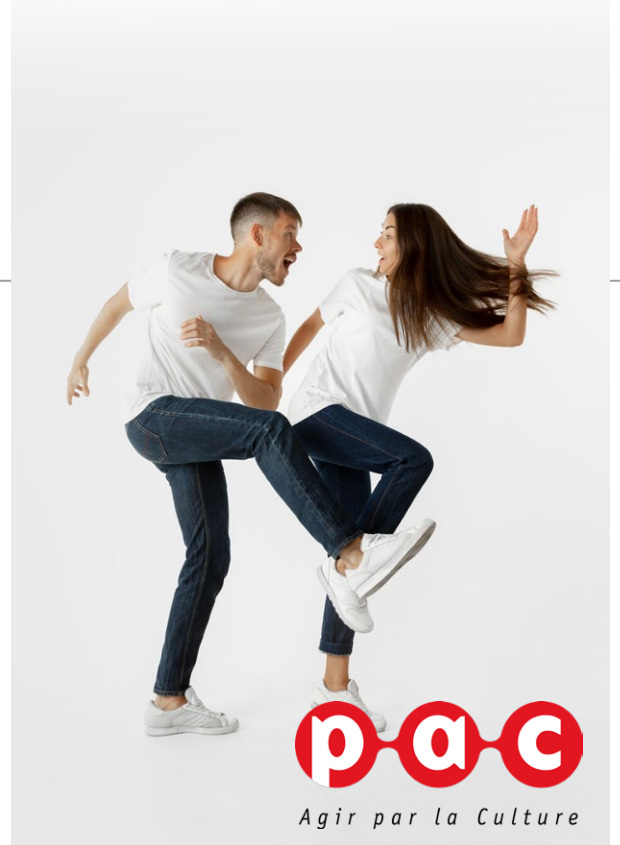
L'emploi, la sécurité personnelle et sociale, la culture, les loisirs ! Tout cela a demandé des luttes dans le passé qu'il est bon de scruter et ce combat continue... Paix, justice et solidarité, voilà nos vœux les plus fervents pour toutes et tous !

Si nous avons, pour notre centre d'histoire et d'archéologie un vœu à émettre, c'est que notre association renforce ses effectifs dans les mois et les années à venir. Il est important que des séniors soient présents et actifs dans une telle association. Ils sont des «passeurs de mémoire» ô combien précieux !

Mais nous en appelons à de nouveaux membres qui participent efficacement aux travaux entrepris et à ses publications. Nous avons publié cette année trois numéros spéciaux qui ont connu un réel succès (La libération, le Pavillon 1900, l'immigration italienne). Nous retrouverons le rythme normal, de quatre revues en 2022, un gros travail auquel s'ajoutent la conservation d'archives, des projets relatifs au musée du clou, au souterrain de la salle des fêtes, au puits St Antoine à Leernes, à La Chapelle de la Briqueterie, etc.

Nous avons besoin de jeunes et moins jeunes pour transmettre à notre génération à venir le souci de mieux connaître le passé de notre cité pour mieux préparer son avenir. Contactez-nous sur notre site et à travers nos récentes revues. Nous vous en remercions.

Christian Daubie, président et les administrateurs du Centre



## ADHÉREZ À LA LOCALE PAC DE FONTAINE-L'ÉVÊQUE

P.A.C. (Présence et Action Culturelles) est un mouvement d'Éducation permanente et populaire. Il promeut et défend la justice sociale, l'égalité, la solidarité et la fraternité.

Espace d'expression et de création, PAC se définit comme un mouvement culturel ouvert à tous et toutes. C'est à ce titre qu'il a choisi d'agir par la Culture pour émanciper individuellement et collectivement, développer la mobilisation citoyenne, lutter contre toutes les formes de discriminations, et promouvoir la diversité culturelle.

Les plus anciens se souviendront à Fontaine des activités suivantes :

- La journée «Mon Capital-Santé, je le gère»
- La concentration de VW coccinelles
- Le concours «Fontaine, ville lumière»
- Le concert de musique italienne
- Des expositions
- Des conférences culturelles

Plus récemment :

- Un thé dansant
- Une activité sur les cuisines du monde
- Un concert à la maison du tourisme de l'abbaye d'Aulne

**Si vous êtes actif (ou active) et dynamique, venez nous rejoindre.**

**Il n'y a aucune cotisation à payer.** La seule contrainte est de participer à +/- une réunion par mois pour mettre sur pied les diverses activités.

**Veillez contacter la Présidente : M<sup>me</sup> Anita JÖRG**  
[jorg.anita55@gmail.com](mailto:jorg.anita55@gmail.com)





## Le vendredi : accueil des jeunes de 16 à 26 ans

Habituellement, la Maison de Jeunes accueille les jeunes de 12 à 26 ans, du mardi au vendredi. Désormais, le vendredi sera dédié aux jeunes de 16 à 26 ans, de 17h à 20h, afin de pouvoir proposer des activités sur des thématiques différentes et ciblées. Evidemment, l'accueil reste fidèle à lui-même : billard, kicker, ps4, casque VR, jeux de société, discussions, informations... sont autant d'accessoires utiles pour passer du temps et rencontrer d'autres jeunes, avec des animateurs professionnels. L'accueil, c'est aussi un véritable espace d'expression, d'émancipation et de création. Il est et doit être le lieu où les jeunes se sentent bien. La différence majeure avec les autres accueils et celui du vendredi réside dans le fait que les animateurs suscitent le débat sur des sujets adaptés aux jeunes de 16 à 26 ans, liés évidemment à des activités. Et ce, toujours dans le but que la parole soit donnée à tout le monde, sans barrière.

Si vous souhaitez rejoindre les accueils de la Maison de Jeunes, n'hésitez pas à aller consulter notre page Facebook ou notre site internet pour avoir accès aux tranches horaires durant lesquelles nous sommes ouverts. De plus, nous sommes également présents au Point 9 de Fontaine-l'Évêque tous les lundis et vendredi de 11h30 à 13h30 ainsi que une fois par mois tous les 3<sup>e</sup> mercredi (11h45-13h30) et vendredi (15h-18h) et au Jardin aux livres de Leernes tous les 3<sup>e</sup> mardi du mois de 17h à 19h.

## Festival citoyen de Fontaine-l'Évêque

En avril 2020, les jeunes de la MJ devaient organiser leur premier «Spring feel Festival», fédérant tous les jeunes de l'entité. Tous les feux étaient au vert, beaucoup étaient motivés. Après avoir réfléchi à la conception de ce festival durant 7 mois, la pandémie mondiale mit fin à tous les projets. En 2020, la Maison de Jeunes a dû fermer ses portes de mars à juin et ne pouvait organiser de rassemblement en son sein.

Puisse 2022 nous permettre d'organiser cet événement attendu de tous. Le principe est simple : un événement créé par les jeunes, pour les jeunes, sur le thème de l'écocitoyenneté. De la programmation musicale jusqu'à la déco, tout sera donc imaginé par ces jeunes engagés. Si ce projet t'inspire et te motive, si tu penses que ta place se trouve dans l'organisation de ce festival, alors n'hésite pas à nous contacter.



## MJ Case Départ

Rue Chaussée 65,  
6141 Forchies-la-Marche  
<http://www.mjcasedepart.be/>  
Tél- Fax : 071/52 60 21  
GSM : 0477/ 82 31 54

### Déjections canines : ramassage obligatoire

Vous avez choisi de promener votre compagnon à quatre pattes dans nos écrins de verdure ? Nous ne pouvons que vous en féliciter ! Attention néanmoins à ne pas laisser quelques souvenirs désagréables de son passage. Nous vous rappelons l'article 63 du règlement général de police administrative qui stipule que : «Tout gardien promenant un chien sur la voie publique doit, à tout moment de la promenade, disposer d'un sac permettant le ramassage des déjections. Il doit pouvoir en faire la preuve aux représentants des forces de l'ordre qui le demandent».

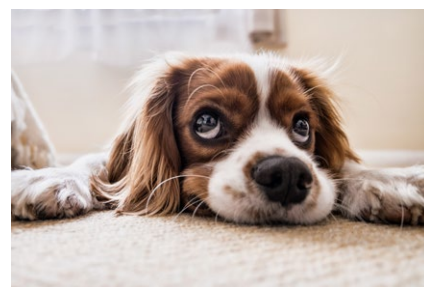
<b>Amende administrative →</b>	<b>De 50 à 350 €</b>
Infraction simple (119 bis NLC) →	Rapport SAC
Destinataire →	Original au fonctionnaire sanctionnateur

En vertu de l'application du Décret Environnement du 5 juin 2008, dans les zones urbanisées, les déjections canines ne peuvent être abandonnées sur le domaine public. Elles ne peuvent être laissées que :

- Dans les caniveaux.
- Dans les canisites prévus à cet effet.

Hormis ces cas, les gardiens de chiens sont tenus d'en ramasser les déjections pour les déposer, emballés dans un sac, dans un des endroits énumérés ci-avant ou dans une poubelle publique.

<b>Amende administrative →</b>	<b>De 50 à 100.000 €</b>
Infraction environnementale →	PV (art D.167 et art 63 RGP)
Destinataires →	Original au Procureur du Roi
Envoi dans les 15 jours de la constatation de l'infraction	Copie fonctionnaire sanctionnateur Copie fonctionnaire sanctionnateur régional



### Animal Perdu ? Signalez-le !

AnimalWeb est un site dédié au bien-être animal, agréé par la Région Wallonne (WEB 036). Il donne la possibilité à tous ceux qui ont perdu ou trouvé un animal de le signaler et ceci gratuitement. En un peu plus d'un an, c'est plusieurs milliers de personnes qui ont profité de cette opportunité et retrouvé ainsi leur animal de compagnie.

Infos : <https://www.animalweb.be/fr/>



### TIBI : Les sacs bleus pour tous les plastiques

Savez-vous que depuis le 1<sup>er</sup> juillet dernier, vous pouvez jeter dans les sacs bleus tous les emballages en plastique en plus des cartons à boissons et des emballages métalliques ? Sont concernés : les bouteilles, flacons, comme avant, mais aussi les barquettes, les ravers, les pots, les tubes, les films, sacs et sachets en plastique.



## IMPLIQUEZ-VOUS DANS LA RENOVATION URBAINE DE FONTAINE-L'ÉVÊQUE

REJOIGNEZ LA COMMISSION COMMUNALE DE RENOVATION URBAINE

*Participez à l'élaboration des dossiers et à la réalisation de cette opération d'envergure qui métamorphosera le centre-ville !*

**Candidatures et informations :** [urbanisme@villedefontaine.be](mailto:urbanisme@villedefontaine.be) ou 071/54.81.31. Les candidatures seront clôturées le 31/01/2022.

**Nom :** .....

**Prénom :** .....

**Adresse :** .....

.....

**Téléphone :** .....

**Mail :** .....

**Intérêt pour la participation à la commission de rénovation urbaine :**

.....

.....

.....

.....

.....

.....

**Date et signature**

.....

.....

La Directrice générale,  
(s) Laurence BOULANGER

Le Bourgmestre,  
(s) Gianni GALLUZZO





# AGENCE MOBILITÉ CHARLEROI MÉTROPOLE

---

## MOBILESEM.BE

### ORGANISATION DE VOS DÉPLACEMENTS POUR LES HABITANTS DE FONTAINE-L'ÉVÊQUE

RDV médicaux, courses, démarches administratives, etc.

# 0800 / 15 230

numéro gratuit

Du lundi au vendredi de 8h30 à 12h et de 13h à 16h

## Centrale de Mobilité

- Infos bus/trains
- Activation des taxis sociaux, transporteurs locaux
- Trajets avec chauffeurs volontaires
- Activation des taxis privés



**REJOIGNEZ NOTRE COMMUNAUTÉ !**

## DEVENEZ CHAUFFEUR VOLONTAIRE

1. Défraiement au km
2. Assurance omnium (complémentaire)\*

\*voir conditions

L'Agence Mobilité Charleroi Métropole c'est aussi  
un service **Formation** et **Expertise Mobilité**

Avec le soutien des communes  
adhérentes à la charte pour la mobilité

**MOBILESEM** Asbl

0800 / 15 230  
info@mobilesem.be  
mobilesem.be

**CIMI**  
CHARLEROI  
METROPOLE

**CRM-W**  
Centrale Régionale de Mobilité

**FE**

**CPAS**  
Fontaine-l'Évêque

FONDATION  
**CHIMAY**  
WARTOISE  
FONDATION  
D'UTILITÉ  
PUBLIQUE

**Wallonie**