

avril 2022

Bulletin communal de la ville de Fontaine-l'Évêque

FA contact

Fontaine-l'Évêque | Forchies-la-Marche | Leernes



www.villedefontaine.be

édito



Chers concitoyens,

C'est avec une immense joie et une émotion particulière que nous avons pu retrouver cette année notre folklore local, après deux années contrariées par la crise sanitaire. Nos gilles ont battu le pavé pour le plus grand bonheur de tous, distribuant oranges et bonne humeur au son des mélodies carnavalesques. Nos festivités de Carnaval ont pu se dérouler grâce à un baromètre corona en code jaune. Cela signifie que la situation épidémiologique est désormais sous contrôle, et ce, grâce notamment à la vaccination et aux différentes mesures sanitaires suivies au plus fort de la pandémie. Bien évidemment, nous gardons un regard attentif sur l'évolution et saurons prendre les mesures appropriées en cas de nécessité, comme nous le faisons depuis un peu plus de deux ans.

Tandis que nous accueillons avec un certain soulagement ce vent de liberté sur nos vies, une autre actualité internationale ne peut nous laisser indifférents. Le conflit russo-ukrainien s'est hélas invité dans nos foyers, avec les répercussions non négligeables sur le plan humain, mais aussi socioéconomique. La Ville de Fontaine-l'Évêque s'est associée à ce gigantesque élan de solidarité en organisant avec l'aide de nos pharmaciens une collecte de médicaments mais aussi une collecte humanitaire relayée par notre Plan de cohésion sociale. Enfin, notre Ville a souhaité mettre en place via son CPAS un dispositif pour enregistrer les possibilités d'hébergement en faveur des réfugiés ukrainiens et organiser un accueil digne des familles obligées de fuir leur pays. Nous nous préparons à accueillir un certain nombre de victimes dans les prochaines semaines. Si vous êtes prêt à mettre à disposition une chambre, voire un studio ou un appartement indépendant pouvant accueillir une ou plusieurs personne(s), enfant ou adulte, nous vous proposons de remplir le formulaire en ligne. Je sais combien nos Fontainoises et Fontainois sont solidaires de la situation humanitaire dramatique liée à ce conflit, et pourront démontrer, une fois encore, les valeurs de partage et d'accueil qui nous animent.

Je terminerai ces quelques lignes sur une note positive. Tout d'abord, en vous annonçant le retour des distributeurs automatiques en centre-ville, grâce au consortium Batopin. Ensuite, en vous conviant à nos prochains événements dont vous trouverez des informations plus détaillées dans ces pages. Le Salon éco-solidaire accueillera différents partenaires et acteurs locaux le 14 mai à l'école André Bienfait. Le 20 mai, la culture sera à l'honneur au Point 9 avec l'ouverture de l'exposition « Salut les artistes ». Les 17 (et 18) juin, la fête de la musique investira la place de Wallonie et nos commerçants et maraîchers vous accueilleront à l'occasion de la traditionnelle Nocturne. Je serai particulièrement heureux de vous retrouver sur ces différents événements qui feront à nouveau battre le cœur de notre ville.

Votre Bourgmestre,
Gianni GALLUZZO

sommaire

	Page 3	Avis à la Population
	Pages 4-5	Travaux et Cadre de Vie
	Pages 6-7	L'Événement
	Pages 8-9	Insertion, Emploi, Citoyenneté
	Page 10	Accueil Petite Enfance
	Pages 11-12	Culture
	Page 13	Bibliothèque
	Page 14	Commerces
	Pages 15-16	Associatif
	Page 17	En bref
	Page 18	Finances Communales
	Page 19	Agenda

UN ÉCRAN LUMINEUX EN CENTRE-VILLE

Dans la continuité de son projet « Fontaine 3.0. » et soucieuse de fournir à ses citoyens une information de qualité, la Ville de Fontaine-l'Évêque a procédé à l'installation d'un écran lumineux aux abords de la Place de Wallonie, à côté de l'Hôtel de Police. Vous y trouverez des informations d'actualité communale. Deux autres écrans seront installés dans l'entité prochainement. Vous faites partie du secteur associatif et vous souhaitez promouvoir l'une de vos activités sur cet écran ?

Adressez un résumé de votre demande à communication@villedefontaine.be.



BROCANTE DE LEERNES

Après 2 ans d'interruption, suite à la pandémie, le comité organisateur espère mettre en œuvre la 40^e Brocante de Leernes centre le dimanche 18 septembre de cette année. Le comité est toujours à la recherche de bénévoles pour une aide à son activité.

Contact : 071/52 62 88



MOBILESEM.BE

MOBILESEM

Organisation de vos déplacements pour les habitants de Fontaine-l'Évêque. Rendez-vous médicaux, courses, démarches administratives, etc.

0800/15230.
Numéro gratuit.

SOS Ukraine

SOS UKRAINE

La Ville et le CPAS de Fontaine-l'Évêque lancent un appel à la solidarité pour l'hébergement des réfugiés Ukrainiens.

Vous désirez accueillir des réfugiés Ukrainiens? Envoyez un mail à sosukraine@villedefontaine.be ou prenez contact avec le CPAS au 071/54 98 10. Pour les aides matérielles, il vous est recommandé de vous rediriger vers des organisations humanitaires internationales reconnues comme la Croix-Rouge, par exemple.

BE WAPP : LES DATES DU GRAND NETTOYAGE

Le Grand Nettoyage reprend ses quartiers au printemps et aura lieu les **5, 6, 7 et 8 mai 2022**.

Be WaPP asbl agit en Wallonie pour améliorer la propreté publique en développant des actions visant à réduire la présence de déchets sauvages et de dépôts clandestins. Participez à cette grande action citoyenne et rejoignez nos équipes. Les inscriptions pourront s'effectuer, sur le site de Be WaPP **jusqu'au 25 avril à minuit**.

Infos : www.bewapp.be



DIMINUER LES FACTURES D'ÉNERGIE, C'EST POSSIBLE !



On peut financer vos audits énergétiques !

Vos budgets dépendent fortement des fluctuations des coûts des énergies fossiles (gaz, mazout).

Pour diminuer le montant des factures énergétiques, on doit pouvoir consommer moins en améliorant l'isolation du logement (toiture, murs, etc.).

De nombreux subsides sont accessibles. Plus les revenus du ménage sont faibles, plus l'enveloppe de subsides est importante. Il existe également des emprunts à taux 0 pour des rénovations énergétiques.

Comment se renseigner ? Le marché passé entre la Ville et Corenove vous donne accès à leur accompagnement. Ils vous aident dans l'établissement d'une liste de travaux à réaliser, établissent dès la première visite le montant des investissements et le gain financier qui en découle, analysent avec vous les devis d'entreprises, recherchent les subsides et les sources de financement. Vous pouvez les joindre par mail info@corenove.be ou par téléphone **0492/40.64.44**.

Une rénovation énergétique demande parfois une étude préalable, appelée « audit énergétique ».

La Ville, ayant obtenu une enveloppe de 60 000 € de subsides, peut les financer (jusqu'à épuisement du montant). Pour pouvoir bénéficier du préfinancement de l'audit énergétique, une inscription chez Corenove est demandée.

Pour les autres conditions d'octroi, nous vous invitons à prendre connaissance des conditions reprises dans le règlement qui est accessible sur le site de la Ville ou auprès du conseiller énergie : loic.redant@villedefontaine.be. Corenove sera également en mesure de vous informer si vous pouvez en bénéficier lors de leur visite.

Pour que votre préfinancement soit accepté, un formulaire de demande est accessible sur le site de la ville ou en le demandant au service travaux/cadre de vie (**071 54 81 31**) ou encore auprès du conseiller énergie loic.redant@villedefontaine.be

Christine Bruyère,
Echevine de l'énergie.



Le vélo, c'est
l'avenir
Maintenant!

Le GRACQ est une asbl qui agit pour rendre les déplacements à vélo plus sûrs, plus agréables et plus faciles pour tous.

Pour continuer ce travail, nous avons besoin de vous !

Rejoignez-nous !

Plus d'info sur <https://www.gracq.org/>

Ou écrivez à : fontaine-leveque.gracq@pm.me

TERRIL DU PÉTRIA : ÉTANG ASSÉCHÉ

Dans le cadre de travaux commandités par la Division Nature et Forêt du S.P.W. sur l'étang asséché du terril du Pétria, nous vous informons qu'une couche de terre a été enlevée, ce qui rend le sol meuble avec un risque d'enlèvement.

Cet étang sera remis en activité à l'automne prochain.

En attendant, pour des raisons de sécurité, il est interdit de circuler dans ce périmètre.

Nous vous remercions pour votre compréhension.



RESTAURATION DU TERRIL DU PÉTRIA

A l'occasion de la fête du printemps, vous pourrez découvrir les travaux de restauration écologique entrepris sur le terril du Pétria. Ceux-ci visent principalement à améliorer les habitats aquatiques et terrestres de deux espèces de batraciens : le crapaud accoucheur (l'alyte) et le crapaud calamite.

Concrètement, quatre bacs de décantation en mare ont été transformés par de l'ajout d'argile. Une mare a été restaurée et des ligneux invasifs ont été supprimés sur une zone spécifique. Un panneau touristique « Destination Terrils » est prévu à cet endroit.

Cette action s'inscrit dans le cadre du projet Life Intégré, subsidié intégralement par le fond du Programme Wallon de développement rural. D'autres travaux de vidange et de plantation seront entrepris à la fin de l'année.



AVIS ENQUÊTE PUBLIQUE

Le collège communal porte à la connaissance de la population qu'une enquête publique est ouverte du 28/03 au 27/04, relative à l'adoption d'un arrêté ministériel établissant des zones de prévention rapprochée et éloignée de l'ouvrage de prise d'eau souterraine potabilisable destiné à la distribution publique, dénommé « ERMITAGE ». (Exploitant : SWDE).

Consultation du dossier : **071/58.98.08** ou
Département Travaux et Cadre de Vie.
travaux@villedefontaine.be

**DÉCOUVRIR L'ÉCONOMIE
SOLIDAIRE DE NOTRE RÉGION**

14 MAI 2022
ÉCOLE ANDRÉ BIENFAIT

Infos : 071/ 54.81.84

Ville de
FONTAINE-L'ÉVÊQUE

SALON ECO-SOLIDAIRE : UNE PREMIÈRE À FONTAINE-L'ÉVÊQUE

Parce que nous sommes de plus en plus, à tous niveaux, confrontés à des difficultés liées à une économie parfois incertaine et des défis sociaux et environnementaux, parce que nous pouvons devenir des acteurs de notre changement en adoptant différents gestes au quotidien, le premier Salon Eco Solidaire de Fontaine-l'Évêque trouvera une place de choix parmi nos événements printaniers, le 14 mai à l'école André Bienfait.

Une quinzaine d'associations et partenaires s'uniront pour brosser un tour d'horizon des différentes actions et des services mis en place sur notre territoire. Parmi ceux-ci, l'asbl Le Germeiro présentera ses formations par le travail, en Horeca et en nettoyage, à destination d'un public essentiellement féminin. Le côté formation sera aussi représenté par le Relais de la Haute Sambre, l'asbl Essor et la Régie des Quartiers. L'asbl Chantier mettra en avant son auto-école sociale, dont les élèves sont principalement envoyés par les services sociaux afin de les aider à augmenter leurs chances de retrouver un emploi. En lien avec la mobilité, le CPAS fera rouler son taxi social (lire notre focus) et exposera les principes de son épicerie sociale. L'Agence locale pour l'emploi présentera son espace public numérique. Les plus créatifs pourront bénéficier des conseils de l'asbl Sace, couveuse d'entreprise, qui propose de transformer une bonne idée en projet entrepreneurial. Des représentants de Coopéco, supermarché participatif implanté à Charleroi, et du projet Carol'or, monnaie citoyenne carolo, viendront illustrer

la consommation responsable et le soutien des citoyens à l'économie locale.

Qui dit économie solidaire dit aussi circuits courts, recyclage et respect de l'environnement. C'est donc tout naturellement que Tibi et la Ressourcerie s'inviteront dans ce salon pour vous faire part de leurs trucs et astuces afin de réduire les déchets et donner une seconde vie à des objets qui peuvent parfois nous sembler désuets. Des ateliers *Repair Café* et *Repair Vélo* seront par ailleurs organisés tout au long de cet événement. Le Plan Communal du Développement de la Nature, la Maison des Jeunes et le Plan de Cohésion sociale de Fontaine-l'Évêque proposeront des animations à cette occasion.

Des conférences aborderont différents axes de l'économie solidaire afin de donner des pistes pour devenir un consommateur ou un investisseur éco-responsable. Une réflexion générale sur l'économie sociale au niveau de Charleroi-Métropole sera menée en fin de journée, en lien avec le territoire de Fontaine-l'Évêque.

J'espère vous rencontrer nombreux à l'occasion de cette journée spéciale !

Sophie Mengoni,
Echevine de l'Emploi et de l'Économie solidaire.

CONFÉRENCES

Le Salon Eco Solidaire, ce sont aussi des conférences et des réflexions.

Les Marchés coopératifs (10h30-12h00)

Mangeons mieux pour moins cher, reconstruisons le tissu social, utilisons notre temps de façon constructive, faisons vivre une communauté...

Pour tout savoir sur la coopérative Coopéco à finalité sociale, son magasin, ses projets.

Intervenant : Amaury Haegeman, conseiller Smart Composite Charleroi.

F'in Common; donnez du pouvoir à votre argent (13h00 - 14h30)

Pour exister, l'économie sociale a besoin d'être financée et les financeurs classiques ont souvent de fortes exigences de rentabilité financière. Il est donc nécessaire que des outils de financement faisant passer l'humain avant le profit se développent pour répondre aux besoins des acteurs de l'économie sociale. C'est pourquoi la coopérative F'in Common rassemble des citoyen-ne-s et des entreprises désirant investir solidairement dans le développement d'entreprises d'économie sociale. Découvrez comment un investissement de 100€ peut apporter l'eau au moulin d'une économie responsable et solidaire.

Intervenant : Didier Palange / Financité (Financité assure la gestion opérationnelle de F'in Common grâce au subside octroyé par la commission européenne dans le cadre du programme européen EaSI).

Réflexion générale sur le développement de l'économie sociale sur l'entité de Fontaine-l'Évêque (15h-16h)

Intervenant : Paul Timmermans, Président de l'Instance bassin Emploi Formation Hainaut Sud et Président de la MIREC - Mission régionale pour l'Emploi de Charleroi. Intervention sur le rôle d'insertion et générateur d'emploi de l'économie sociale.

DES ACTEURS LOCAUX

Parmi les partenaires de ce premier salon, des acteurs locaux comme la Maison des Jeunes et le CPAS présenteront leurs initiatives et leurs services.

Des projets à valeur écologique présentés par la MJ



Lors du salon éco-solidaire, la Maison de Jeunes Case Départ présentera un tour d'horizon de ses différents projets à valeur écologique. Sur le stand de la MJ, le public pourra découvrir notamment des box démo pour réaliser du shampoing et du déodorant solide. Les recettes de ces produits ainsi que les adresses pour se procurer les ingrédients seront distribuées aux personnes désireuses de les réaliser. Une exposition de photos retraçant différentes créations des jeunes (potager, meubles en palettes et pneus par exemple) brossera les actions citoyennes, solidaires et responsables mises en place au sein de la MJ.

Toudi sul voye – Le taxi social du CPAS



Le CPAS présentera son Taxi Social à l'occasion de cet événement. Celui-ci est destiné à toute personne majeure habitant sur le territoire de la ville de Fontaine-l'Évêque qui rencontre un problème permanent ou temporaire de déplacement pour :

- bénéficier de soins de santé (consultations chez le médecin ou à l'hôpital, séances de kinésithérapie, dentiste, ...) et de médicaments (pharmacien) ;
- accomplir des démarches auprès d'administrations ou services (commune, CPAS, poste, banque, bureau du cadastre, des contributions, ...);
- accéder à certains biens de consommation nécessaires à la vie quotidienne (courses chez les commerçants et dans les grandes surfaces de Fontaine-l'Évêque ou dans les communes avoisinantes) ;
- maintien des liens sociaux (visite familiale, à l'hôpital, en maison de repos, ...)
- ou toute autre démarche à caractère social (entretien d'embauche par exemple)

Ce service est proposé au tarif de 0,25 €/km (l'aller et retour sont facturés à chaque trajet).



SENIORS : VENEZ RETIRER VOTRE LIFE BOX !

La Life Box c'est la boîte à tartines qui peut sauver des vies !

Elle est destinée aux seniors de plus de 60 ans mais aussi aux personnes ayant des difficultés cognitives.

Concrètement, la Life Box permet aux services de secours d'intervenir plus efficacement lorsqu'une personne doit être prise en charge. La recherche rapide et active d'informations sur la personne concernée est primordiale, voire vitale.

La boîte sera rangée dans un endroit familier (le frigo) avec un autocollant identifiable. Elle est composée de 3 fiches :

- Une fiche identitaire et médicale à remplir soi-même ou avec l'aide de votre médecin traitant ;
- Une fiche disparition à destination de la Police ;
- Une fiche disparition à compléter par l'un des proches au moment même de la disparition.

Vous pourrez la retirer (gratuitement) entre le 15 avril et le 15 mai 2022 à l'Administration Communale de Fontaine-l'Évêque, Château Bivort, 1 rue du château et ce auprès de Valérie Mettens – service Santé 071/54.81.45.

Pour les personnes dans l'incapacité de se déplacer à l'Administration Communale, un service à domicile est possible par l'intermédiaire du Plan de Cohésion Sociale – De Schryver Rudolphe 071/54.81.98

Nous restons à votre écoute pour de plus amples informations sur le projet Life Box/boîtes jaunes.

Une initiative du Plan de Cohésion Sociale, du service santé avec l'étroite collaboration de plusieurs professionnels de la santé, le service de la personne handicapée, le Conseil Consultatif des seniors et avec le soutien du Collège Communal.

Barbara Osselaer
Echevine du Plan de Cohésion Sociale, des Seniors
et de la personne Handicapée.

CONSEIL COMMUNAL DES SENIORS : APPEL À CANDIDATS

En vue d'officialiser le CCS pour juin 2022, un appel à candidats est lancé.

Vous êtes senior et vous souhaitez vous investir pour votre commune ?

Contact : De Schryver Rudolphe 071/54.81.98

Limite des candidatures : 31 mai 2022.



ÉTÉ SOLIDAIRE DU 4 AU 15 JUILLET 2022

Envie d'un job d'étudiant dans ta commune ?

**Alors contacte-nous au 071/54.81.58
ou envoie ta candidature à selma.cicek@villedefontaine.be.**

Remise des candidatures pour le 29 avril 2022 au plus tard.



A LA RENCONTRE DU SIS

A travers différents ateliers, le Service d'Insertion sociale mis en place par le CPAS vient en aide aux personnes momentanément exclues de parcours d'insertion socioprofessionnel.

À Fontaine-l'Évêque, le Service d'Insertion Sociale (SIS) rassemble une dizaine de participants de l'entité autour d'ateliers divers. Ceux-ci peuvent être créatifs, culinaires, s'orienter autour de la santé et du bien-être, du sport, de la culture, etc. Les participants peuvent être momentanément exclus d'un parcours d'insertion socioprofessionnel. Pour certains, l'obtention d'un emploi aboutirait à un échec.

Le Service d'Insertion Sociale (SIS) vise à atteindre les objectifs suivants :

- Rompre l'isolement social
- Permettre une participation à la vie sociale, économique, politique et culturelle
- Promouvoir la reconnaissance sociale
- Améliorer le bien-être et la qualité de vie
- Favoriser l'autonomie

Ces objectifs généraux sont travaillés lors des ateliers, en sous-objectifs, en fonction des besoins des participants et des problématiques rencontrées (assuétudes diverses, hygiène de vie insuffisante, violence conjugale, anxiété, stress, précarité sociale, problèmes financiers, isolement, manque de confiance en soi, ...). *« Pour compléter ce travail, nous orientons parfois le bénéficiaire en parallèle vers des services extérieurs adéquats comme des psychologues et des formations diverses »,* précise

Sandra, assistante sociale. *« Nous travaillons également en collaboration de façon régulière en interne avec le service social, socio-professionnel, le job coaching, la médiation de dettes, le service d'aide aux familles, etc. ». Parmi les habituées, Angélique est particulièrement heureuse de la tenue de ces points de rencontres. « Je participe depuis plusieurs années aux ateliers. Cela me permet d'être en contact avec d'autres, de sortir de mon quotidien. Cela m'a sauvé la vie moralement »,* témoigne-t-elle.

Création d'un groupe d'hommes

Pour chaque participant, un dossier individuel est réalisé en collaboration avec ce dernier pour évaluer son évolution dans le service ainsi que ses objectifs personnels et projets de vie. L'entrée dans le groupe se fait soit sur base volontaire, soit sur avis du service de première ligne ou d'insertion socioprofessionnelle.

La durée de participation aux activités n'est pas limitée dans le temps et est propre à chaque participant en fonction de ses besoins et de son évolution. *« Il y a actuellement un groupe femmes composé d'environ 10 personnes et un groupe hommes vient d'être créé en janvier 2022, afin de répondre à la demande croissante qui avant la période du Covid, n'existait que peu et était presque exclusivement féminine »,* ajoute l'assistante sociale.



ESPACE PUBLIC NUMÉRIQUE - HELENA : UNE ALTERNATIVE AUX ORDONNANCES PAPIER

Depuis septembre 2021, les ordonnances papier ont disparu. Alors comment faire pour savoir si vous avez encore une ordonnance pour votre médicament ? Nous vous présentons Helena, la plateforme développée par la société privée HealthConnect S.A. Celle-ci permet à toute personne inscrite d'avoir accès à ses données médicales et de communiquer directement avec ses prestataires de soins, pour autant que ceux-ci y soient affiliés.

Pour vous y inscrire, il suffit de naviguer sur le site helena.care, de cliquer sur « se connecter » et de choisir l'inscription via

itsme ou e-id. Vous devrez ensuite compléter vos informations personnelles et confirmer le compte au moyen d'un code qui vous sera communiqué. Tous vos documents médicaux seront récupérés. Via l'application, il vous est possible de consulter vos ordonnances, réserver des médicaments auprès d'une pharmacie en lui envoyant l'ordonnance numérique ou une photo de vos médicaments, d'être averti lorsqu'une réservation est prête en pharmacie.

Si vous avez besoin d'aide pour accéder à Helena, n'hésitez pas à prendre rendez-vous auprès de l'EPN Numéric@Fontaine.



LE CENTRE DE VACANCES RECRUTE 2 ANIMATEURS

Limite candidatures :
27 mai.

Conditions :

être sous statut étudiant, disposer de l'un des 2 documents : Brevet d'animateur CDV reconnu par l'O.N.E., numéro d'assimilation de l'O.N.E.

CENTRE DE VACANCES 2022 : « VOYAGE AU CŒUR DE L'IMAGINAIRE »



Le Centre de Vacances est de retour cette année ! **Du 18 juillet au 12 août**, vos enfants voyageront au cœur de l'imaginaire à l'école André Bienfait.

Inscription :

Pour inscrire votre enfant, rien de plus simple : Vous prenez contact pour obtenir un rendez-vous à l'une des permanences, par téléphone au **071/54.81.82** (M. Stéphane Glinne - Service ATL) ou par mail à l'adresse **cdv@villedefontaine.be**. Le dossier d'inscription et les renseignements

complets seront envoyés par mail suite à la prise de rendez-vous.

Les permanences d'inscription ont lieu les 11, 18 ou 25 juin 2022, entre 09h00 et 16h30
Salle du Collège – Château Bivort
6140 Fontaine-l'Évêque.

Il vous sera demandé de payer sur place lors du rendez-vous, uniquement par bancontact. Seul le paiement réservera définitivement l'inscription de votre/vos enfant(s).

Tarif (collations incluses et animations incluses) :

	Tarif par semaine	Tarif normal	Tarif social
Du 18 au 22 juillet 2022 (Février 21 juillet)	Moins de 6 ans	20 €	16 €
	A partir de 6 ans	24 €	18 €
Du 25 au 29 juillet 2022 Du 01 au 05 août 2022 Du 10 au 14 août 2022	Moins de 6 ans	25 €	20 €
	A partir de 6 ans	30 €	22,5 €

Ces prix sont à titre indicatif, sous réserve de modification par la tutelle d'approbation et/ou par la Direction financière.

Déroulement du Centre de vacances :

Deux Coordinatrices (une pour les moins de 6 ans, l'autre pour les plus de 6 ans) encadreront les enfants durant la période choisie. Ceux-ci seront répartis en 7 groupes d'âges, encadrés, dans chaque groupe, par deux moniteurs.

Nos normes d'encadrement sont :

- 16 enfants maximum pour 2 encadrants dans un groupe de moins de 6 ans ;
- 24 enfants maximum pour 2 encadrants dans un groupe de plus de 6 ans.

Repas et collations :

les collations et les boissons sont fournies par les organisateurs. Chaque enfant doit disposer de son repas tartine et/ou d'un repas froid.

Horaires : de 08h30 à 16h00.
Garderies gratuites de 07h30 à 08h30 et de 16h30 à 17h30.

Thème : Voyage au cœur de l'imaginaire.

Lieu : Ecole André bienfait – Rue Cité des Oiseaux 8 – 6140 Fontaine-l'Évêque.

Qui : tous les enfants de 2,5 à 12 ans.

Infos : <https://www.villedefontaine.be/>



Monsieur Glinne Stéphane, Coordinateur Accueil temps Libre
071/548.182 ou 0471/291.093 – cdv@villedefontaine.be

Attention : adaptations possibles en fonction de l'évolution de la pandémie Covid-19

Le Centre culturel de Fontaine-l'Évêque vous propose une programmation riche et variée. Petit tour d'horizon de ce qui vous attend durant ce printemps :

ccf

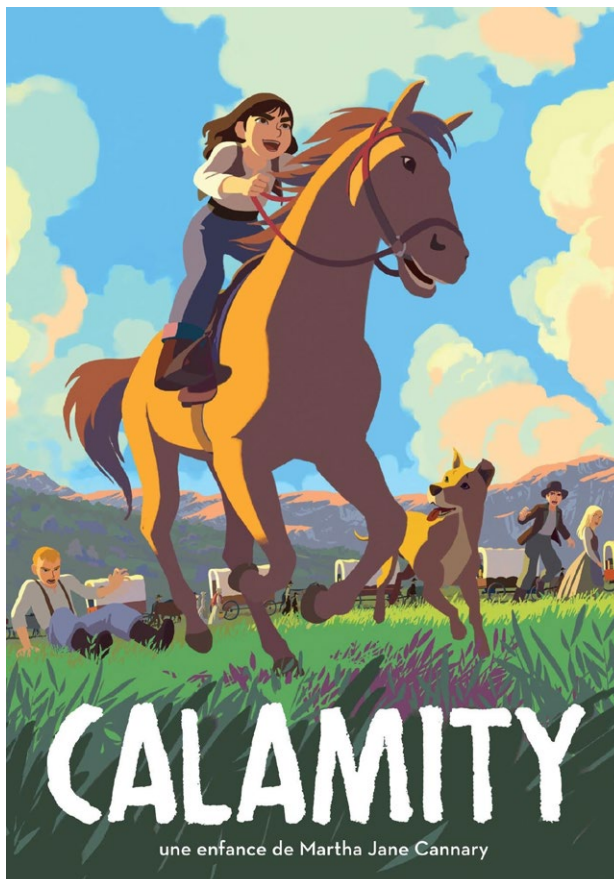
CINÉ DIMANCHE

**CALAMITY, DESSIN ANIMÉ DE RÉMY CHAYÉ -
10 AVRIL À 15H - 5 EUROS**

1863, États-Unis d'Amérique. Dans un convoi qui progresse vers l'Ouest avec l'espoir d'une vie meilleure, le père de Martha Jane se blesse. C'est elle qui doit conduire le chariot familial et soigner les chevaux. L'apprentissage est rude et pourtant Martha Jane ne s'est jamais sentie aussi libre. Et comme c'est plus pratique pour faire du cheval, elle n'hésite pas à passer un pantalon. C'est l'audace de trop pour Abraham, le chef du convoi. Accusée de vol, Martha est obligée de fuir. Habillée en garçon, à la recherche des preuves de son innocence, elle découvre un monde en construction où sa personnalité unique va s'affirmer. Une aventure pleine de dangers et riche en rencontres qui, étape par étape, révélera la mythique Calamity Jane.



Point 9 – Réservations :
Centre culturel de Fontaine-l'Évêque
0455/11.70.07
centre.culturel@bib.villedefontaine.be



THÉÂTRE – CONTE

« ENTRE DEUX MÈRES »
**DE ET AVEC KYUNG WILPUTTE - 23 AVRIL À 20H -
12 EUROS (OU 10 EUROS POUR LES MEMBRES) -
GRATUIT POUR LES MOINS DE 12 ANS.**

Kyung Wilputte propose un spectacle qui aborde l'amour maternel et la filiation à travers son regard de femme adoptée, sans faire fi des maladresses, des blessures et de la violence de la situation. La colère est-elle la seule issue ? La compassion est-elle une option face à ces femmes qui ont fait ce qu'elles ont pu ?

Réservations :
Centre culturel de Fontaine-l'Évêque
0455/11.70.07
centre.culturel@bib.villedefontaine.be





EXPOSITION AMNESTY INTERNATIONAL « QUE PORTAIS-TU CE JOUR-LÀ ? »

**EN COLLABORATION AVEC
L'ATHÉNÉE ROYAL LOUIS DELATRE**

L'exposition d'art « Que portais-tu ce jour-là ? » a été montrée pour la première fois en 2013 à l'Université de l'Arkansas aux États-Unis. Le projet est inspiré du poème « Comment j'étais habillée » écrit par la Docteure Mary Simmerling.

Des étudiant-e-s ayant subi un viol ont volontairement participé à la rédaction de brèves descriptions des habits qu'ils-elles portaient au moment de leur agression sexuelle. Ces témoignages ont été utilisés pour reproduire leurs tenues, qui ont été exposées à côté du témoignage correspondant. Les tenues exposées ne sont donc pas véritablement les vêtements portés par les personnes ayant subi un viol.

Du lundi 25 avril au 6 mai – Gratuit – ouvert du lundi au vendredi, de 13h30 à 16h30

Point 9 – visites scolaires sur demande



VERNISSAGE DE L'EXPOSITION SALUT LES ARTISTES

Le 20 mai – Point 9

Du 20 mai au 20 juin, venez découvrir les productions de nos artistes fontainois (peintres, sculpteurs, écrivains, musiciens, etc.)

Un appel est lancé aux artistes qui souhaitent participer – Contact : Centre Culturel

centre.culturel@bib.villedefontaine.be - 0455/11.70.07



NOCTURNE - FÊTES DE LA MUSIQUE

A l'occasion de la Nocturne, venez profiter des différents spectacles gratuits organisés dans le cadre des fêtes de Wallonie, sur la place de Wallonie, en centre-ville, le **17 juin prochain** :

Cancrenote à 17h30 (scène – place de Wallonie) – Des artistes fontainois livreront un spectacle musical à destination du jeune public.

La Wallo Mobile, par El bwesse à Téryâte revisitera quelques standards de la chanson en mode wallon, à 18h Place Frère Orban.

L'Académie de musique de Fontaine-Évêque prendra le relais à 19h et proposera des reprises de Jean-Jacques Goldman.

Armless Skaters, un groupe punk rock made in Wallifornia mettra l'ambiance à 20h30

DJ Tam (Tamara Casters) clôturera la soirée à 22h



VERNISSAGE EXPO COV'EVENTS

Les jeunes nous livrent leur regard sur la pandémie, **le 24 juin au Point 9**.

L'expo Cov'events regroupe plusieurs travaux, projets, expressions réalisés et mis en place pour et par les jeunes durant la crise sanitaire.

Les supports sont multiples : dessins, photos, vidéos, chaises customisées, pouf en pneu, peinture, customisation textiles, slam... Pour cette expo, différents partenaires se sont réunis : La MJ, le service AMO, le Centre Culturel et le PSSP.



RECYCL'ART

Le 9 juillet à Forchies-la-Marche.

Le CCF lance un appel aux Filamarchois désireux de participer à un projet citoyen à Forchies-la-Marche initié par le Centre culturel, en partenariat avec la Ville.

BIBLIOTHÈQUE

Les bibliothèques communales organisent, à la demande, des services et animations spécifiques à l'attention des classes, de groupes ou collectivités de l'entité (CPAS, crèche, accueillantes à domicile, conteuses...)

Les visites de la bibliothèque pour les groupes

Venez découvrir notre belle bibliothèque, ses collections, son fonctionnement et les différents services mis en place.

Le lundi après-midi.

Personne de contact : Pascal

Les animations de classe : lectures vivantes d'albums

Entrez dans le monde fascinant de la littérature et faites passer un moment agréable à votre classe. L'animation s'articule autour d'une thématique proposée par notre animatrice en fonction des saisons ou de l'actualité afin également de favoriser la réflexion et l'échange.

Le mardi (matin et après-midi).

Chaque élève pourra ensuite emprunter un livre à découvrir en classe.

Personne de contact : Stéphanie

Le prêt de livres pour les classes

Découvrez notre large éventail d'albums, de romans, BD, mangas, cd audios et encouragez la pratique de la lecture plaisir pour vos élèves.

Nos bibliothécaires sont là pour les conseiller et orienter au gré de leurs envies.

A la bibliothèque de Fontaine-l'Évêque : **le mercredi matin ou le jeudi après-midi.**

Personne de contact : Johany

A la bibliothèque de Leernes : **le lundi matin.**

Personne de contact : Pascal

Les recherches documentaires

Un exposé ? Une élocution ? Un travail documentaire ? Nous vous accueillons à la bibliothèque, où nous mettrons à la disposition de votre classe un trésor d'informations : des encyclopédies, des livres, des magazines, etc. Appropriiez-vous les clefs du savoir, nous vous y aiderons.

Le mercredi matin ou le jeudi après-midi.

Personne de contact : Johany

Dépôt ou prêt de livres pour les crèches et les accueillantes à domicile

Donnez dès le plus jeune âge le goût des livres et partagez un instant privilégié avec les tout petits.

En plus du plaisir qu'il procure, le livre permet d'accompagner l'enfant dans son développement global (langagier, cognitif, social, affectif...)

Le jeudi matin.

Personne de contact : Corine

Pour tout renseignement et prise de rendez-vous, contactez la bibliothèque au 071/52.31.93 ou bibliotheque@villedefontaine.be



AVEC LE RETOUR DES BEAUX JOURS, REDÉCOUVREZ NOTRE MARCHÉ

Chaque mercredi, de 8h à 12h, sur la Place de Wallonie et l'Espace Nicolas, venez profiter des offres de nos maraîchers et consommer local. Une trentaine de maraîchers vous proposeront leurs produits de bouche (charcuterie, fromage, boulangerie, fruits et légumes, pâtisserie, poissonnerie, spécialités italiennes, confiseries) mais aussi des accessoires de qualité (maroquinerie, chaussures, bijoux, nappes, accessoires gsm, etc.) et un rayon plantes/pépinière.

L'ENTRAIDE SAINT-VINCENT DE PAUL DE FONTAINE – MAGASIN DE SECONDE MAIN


Afin de pouvoir poursuivre ses actions en faveur des personnes en difficultés, l'Entraide Saint-Vincent de Paul de Fontaine a, depuis quelques mois, ouvert un magasin de vêtements et accessoires de seconde main. Il s'agit de « Boutique Unique » ! Très motivées, les bénévoles font un travail formidable : elles récoltent, trient, présentent les habits, vous accueillent et vous conseillent toujours avec le sourire. Grand choix pour dames, hommes et enfants à petits prix.

Venez vous faire plaisir, au numéro 12 de la Grand-rue à Fontaine-l'Évêque.

En attendant d'avoir la possibilité d'élargir notre plage horaire, nous vous attendons tous les mardis, mercredis, jeudis de 9h00 à 12h00 et les vendredis de 14h00 à 17h00.

ASSOCIATION DES COMMERÇANTS

L'association des commerçants de Fontaine-Forchies-Leernes rassemble une soixantaine de professionnels de toutes activités commerciales ou indépendantes confondues. Créée en 2018 à l'initiative de Philippe D'Hollander, Echevin, relayé ensuite par l'Echevine Sophie Mengoni, l'association est aujourd'hui portée par Patricia Filippone, qui en assure la Présidence, et par Giuseppe Patri et Serge Broodhuys, tous trois artisans ou commerçants. « L'objectif est de relancer le commerce de proximité. Il n'existait plus d'associations de ce type sur notre entité et nous voulions favoriser des contacts plus réguliers entre nos commerçants », explique Giuseppe Patri.

L'association des commerçants, en partenariat avec la Ville, met un point d'honneur à la collaboration pour la Nocturne et les Fêtes mais ne s'occupe pas exclusivement de la mise sur pied de ces festivités. « Nous soutenons les commerçants dans tous les domaines et établissons un contact avec la Ville pour apporter des solutions, notamment en termes de parkings et d'accessibilité ». Dernièrement, de nombreuses actions de soutien ou séances d'information sont venues répondre aux urgences de l'actualité (COVID par exemple). Les commerçants ou indépendants désireux de rejoindre l'association peuvent prendre contact avec celle-ci à l'adresse fll.adcommercants@gmail.com, ou par téléphone avec P. Filippone (0477/79.62.97.), J. Patri (0498/51.83.19.), ou S. Broodhuys (0495/90.29.33.) 



APPEL AUX ARTISANS – NOCTURNE

Vous êtes artisan et vous souhaitez participer à la Nocturne le 17 juin? Prenez contact avec notre service économique : economique@villedefontaine.be 071/ 54.81.69.

NOUVEAU

SALON DE COIFFURE CAPPELLI

Dames, hommes, enfants
Ouvert du mardi au samedi de 9h à 17h
Rue de Mons, 274b à Fontaine-l'Évêque.

SCHAMP

Boulangerie-Pâtisserie
Route de Mons, 32 à Fontaine-l'Évêque
071/118059 - Maite.dicara@hotmail.be

MAMA NOUFISSA

Boulangerie, sandwicherie, salon de thé
Grand rue, 13 à Fontaine l'Évêque
0455/14.58.50
 [Mama.noufissa](https://www.instagram.com/Mama.noufissa)



Petit coup d'œil dans le rétro

Il s'en est passé des choses à la MJ, dernièrement ! Par exemple, en été 2021, nous avons réalisé le projet **PimpMyGarden**. Celui-ci a permis la création d'un potager, la rénovation d'un terrain de pétanque, l'amélioration de notre poulailler et la mise en place d'une terrasse cocooning avec du mobilier de récup'(coussin, déco, banc...). Cet espace est accessible à tout le monde et bénéficie du soleil en permanence ! Tu peux t'y poser pour lire, écouter de la musique ou papoter avec des potes ! Et c'est gratuit !

La MJ a aussi célébré « **En Avant, la Fête des droits de l'Enfant et des Jeunes** », en fin d'année. Pour ce projet, une immense fresque a été dessinée sur le côté du bâtiment, avec les jeunes, un concert du rappeur *CestCalvin* a eu lieu et un atelier de sérigraphie était mis à disposition de tout le monde ! Une exposition sur les réalisations collectives des jeunes a également été proposée (sculpture et vidéos TikTok). Et tout cela, créé par les jeunes !

Zoom sur les activités à venir !

La MJ souhaite développer des ateliers jeux de société et jeux de rôle au Point 9 et à la Bibliothèque de Leernes « Jardin aux livres », pour les 12-26 ans ! L'équipe d'animation apporte divers jeux mais tu peux aussi apporter les tiens. Le but d'organiser ces rencontres ludiques est de renforcer ta réflexion, ta confiance en toi et surtout de rencontrer d'autres jeunes de ton âge. *Quand ?* Le premier mercredi du mois de 12h à 15h30 au Point 9, le deuxième vendredi du mois de 15h à 18h et le troisième mardi du mois de 17 à 19h à la bibliothèque de Leernes. Ces ateliers sont aussi maintenus pendant les congés scolaires. Et tout ceci est gratuit et encadré par un(e) super animateur/animateuse !



Bonus :

Envie d'organiser un festival éco-citoyen à Fontaine-l'Évêque ? C'est possible ! Contacte-nous pour t'investir dans ce gros projet !

MJ Case Départ

Rue Chaussée 65,
6141 Forchies-la-Marche
<http://www.mjcasedepart.be/>
Tél- Fax : 071/52 60 21
GSM : 0477/ 82 31 54

LE CHAF CERCLE D'HISTOIRE ET D'ARCHÉOLOGIE DE FONTAINE-L'ÉVÊQUE

LE CLOU... VOUS AVEZ DIT LE CLOU ?

Pourquoi vous parler du **Clou** ? Pour plusieurs raisons dont la première touche à la nouvelle appellation de notre revue qui jusqu'ici s'appelait tout simplement « Revue du CHAF ».

Sur une suggestion du Gazetophiliste qui collabore régulièrement à la revue, nous avons repris le nom de ce qui est peut-être la plus ancienne publication imprimée de notre bonne ville.

LE CLOU...! appellation logique quand on sait que le passé de Fontaine-l'Évêque, Forchies-la-Marche et Leernes ne peut, sur le plan économique, qu'être associé à l'industrie de la clouterie. On a pu dire que le clou était dans l'ADN du fontainois...

Ceux qui ont aujourd'hui plus de cinquante, soixante ans et davantage se souviennent de l'activité vivante de notre cité qui voyait se côtoyer les nombreux travailleurs des charbonnages et les ouvriers et employés des diverses clouteries. Les charbonnages ont disparu, les clouteries aussi plus lentement. Il en reste des témoignages dans certains quartiers.

Une rue des clouteries existe dans le centre de Fontaine, remplaçant l'ancienne rue Joseph Wauters depuis la fusion des communes. C'est la seule artère qui rappelle ce passé glorieux de notre entité ainsi que le relève justement Michel Mairiaux dans son précieux Dico des Rues, paru en 2020.

De manière plus particulière voire spécifique, la cité des cloutiers est soulignée le long de l'axe routier important qui traverse Fontaine-l'Évêque, les routes de Charleroi et de Mons par des colonnes en briques figuratives que l'on retrouve à quatre endroits... Ce sont des clous en hauteur qui s'élèvent vers le ciel... des symboles relevant d'un art public de notre temps mais qu'il faut décrypter. C'était là le cadeau du Service de l'Équipement du Ministère des Travaux publics de la Région wallonne (aujourd'hui de la Wallonie).

Dans de prochaines chroniques, nous reviendrons, avec le concours de Michel Mairiaux qui a constitué une abondante documentation au sujet de ce patrimoine unique, sur ces témoignages d'une activité qui fit connaître le nom de Fontaine-l'Évêque bien au-delà de notre pays !

Et une troisième raison de parler du **Clou** et de taper sur le clou, c'est de faire un constat et de remédier bientôt à une carence. Le Musée du Clou est actuellement disparu suite à diverses tribulations. Le CHAF a pu récupérer un nombre limité de pièces avec l'accord de l'Administration communale. Elles sont provisoirement en dépôt dans le local loué par le CHAF à la Maison de la Laïcité.

Il subsiste des machines à clou dans l'espace du Château et elles pourraient encore être, au moins partiellement, réactivées... Il faut penser sans retard à un espace, accessible au public, où seront restitués les vestiges d'une longue époque, de toute une histoire qui doit faire partie de la mémoire de nos trois communes. Un vœu pieux ? Non, un projet que nous défendrons et pousserons avec détermination. Merci de nous soutenir dans cette préoccupation.

Le 2 mars dernier, la Ville de Fontaine-l'Évêque a officialisé la passation entre l'ancien et le nouveau comité des fêtes. Claude Vanbutzeele succède à Marc Deltenre à la présidence.

Nous relayons un message du président sortant :



Pendant 15 ans, l'équipe du comité des Fêtes a pris beaucoup de plaisir dans l'organisation du Carnaval, depuis le bal des enfants en passant par la réception des Gilles, le dimanche matin ou encore les feux d'artifice. Un esprit d'équipe, des bénévoles fidèles au poste. Dans la bonne humeur, chacun d'entre eux assurait une partie de l'organisation.

L'équipe de base était : Michelo, Maria, Sébastien, Caroline, Aubry, Nathalie, Cassiopée, Apolline, Gaëtan, Élixa, Christophe, Aurélie, Pascal, Danièle, Thomas, Bérénice, Guillaume, Julianne, Lino, Christian, Rino, André, Christian... À cette équipe, tout au long des 15 ans, d'autres personnes sont venues apporter leur aide notamment pour les membres de jury du concours du plus beau costume d'enfant.

Un clin d'œil aussi, de là où ils peuvent nous voir, à Benoit Carlaire pour les affiches et Yvon Cornet pour les photos et le logo.

15 ans qui permirent d'apprendre à connaître les services de la Ville et d'apprécier toute l'aide qu'ils nous ont apportée grâce à leur expérience. 15 ans de collaboration positive avec les différents Bourgmestres et Collèges. Nous avons également pu compter sur les commerçants fontainois ainsi que les forains. Un carnaval n'existe pas sans sociétés carnavalesques, mais aussi sans public, ou sans les familles qui ont toujours été présentes.

Nous tirons notre motivation de vos sourires et votre bonne humeur. Du plaisir de vous revoir. Nous passons le flambeau en gardant dans notre mémoire et notre cœur tous ces bons moments. Nous resterons présents parmi le public et ne manquerons pas de vous saluer lors de nos rencontres. Nous laissons à la nouvelle équipe le fruit de notre engagement en leur passant matériel, mais aussi une base financière solide qui vont leur permettre de voir arriver le carnaval 2022 sereinement.

MERCI, MERCI du plus profond du cœur à vous tous. Je suis fier d'avoir pu œuvrer à vos côtés pendant tant d'années.

Nous souhaitons à la nouvelle équipe autant de plaisir et leur souhaitons très chaleureusement de pouvoir accomplir leurs projets pour notre Ville.

À bientôt.

Marc Deltenre et son équipe

Wespes : Une future Maison de la ruralité

En mars 2019, la Ville a répondu à un appel à projet afin de créer un lieu destiné à favoriser les liens intergénérationnels et les espaces de rencontre et de bien-être en milieu rural. Le lieu choisi a été l'ancienne école de Wespes.



L'aménagement intérieur a été revu afin de permettre la tenue de réunions et d'activités. Une attention particulière a été apportée en prévoyant une accessibilité pour les personnes à mobilité réduite.

Fin 2021, nous avons effectué une présentation aux associations locales afin de recueillir leur avis.

Afin de faire vivre ce lieu, nous allons travailler avec les associations existantes sur le quartier, la commission des seniors et les conseils des jeunes pour créer un lieu de vie commun et intergénérationnel. La projection des débuts des activités en ce lieu est envisagée en 2023.

Barbara Osselaer,
Echevine du Plan de Cohésion Sociale et des Seniors.

Musée de la Mine : Nouvelle vie au Bois du Cazier

En octobre 2021, l'asbl Le Bois du Cazier rencontrait la Ville de Fontaine-l'Évêque afin de déterminer une solution de sauvetage des pièces du Musée de la Mine, fermé au public depuis plusieurs années. À l'origine, cette galerie de mine reconstituée avait une vocation pédagogique. Elle a été aménagée dans les années 1950 pour servir à l'écolage des immigrants que l'on voulait former au métier de porions et de contremaîtres.

Les visiteurs pouvaient se rendre compte des conditions de travail ardues des mineurs. L'entretien et la maintenance s'avérant onéreux, la Ville a été contrainte de fermer son accès au public et les œuvres sont restées sur place, exposées aux risques de dégradation liés à l'humidité.

Une convention a été passée entre la Ville et l'asbl pour la sauvegarde de cette collection de grande valeur historique dans les murs du Bois du Cazier. L'objectif commun était bien évidemment de préserver ce matériel qui reste propriété de la Ville de Fontaine-l'Évêque.

La reprise du matériel lourd a exigé l'intervention d'une entreprise de manutention, dont le coût a été pris en charge par la Ville de Fontaine-l'Évêque. La restauration des machines, leur remontage, leur protection et leur exposition en plein air au Bois du Cazier sont à la charge du Bois du Cazier.





UN BUDGET 2022 À L'ÉQUILIBRE

Le 23 décembre dernier, le Conseil communal a arrêté le budget 2022. Celui-ci présente un résultat positif de 3.386 euros, autant dire un budget à l'équilibre, et ce, pour la septième année consécutive.

Les salaires du personnel seront indexés au mois de mars et un plan d'embauche sera finalisé suite à un audit organisationnel.

Les dépenses de fonctionnement augmentent de 5% par rapport au budget initial 2021. Cette augmentation se justifie entre autres par l'inscription de crédits afin de pourvoir aux réparations ponctuelles par une société et par un crédit de 50.000 € relatif aux dépenses liées au COVID.

Les subsides aux associations, aux clubs sportifs, au Centre culturel, à la maison de la Laïcité et aux Fabriques d'église sont maintenues.

La dotation au CPAS et à la zone de police est indexée de 2%.

Les recettes, à l'ordinaire, augmentent de 6% par rapport à 2021. La taxe « poubelle » a dû être majorée de 4,5% pour respecter le coût vérité imposé par la Région wallonne.

Au **budget extraordinaire**, rappelons que les travaux du site Saint-Vaast ont débuté et la totalité du crédit a été engagée en 2021 à cet effet. Les travaux avancent bien sur ce chantier.

Le budget intègre également de nouveaux projets. A titre d'exemple, citons les travaux d'amélioration énergétique des écoles, qui permettront de réaliser des économies d'énergie importantes. De plus, ces projets font également l'objet de subsides. On notera aussi le report du projet « Amélioration et réfection de voirie » dans le cadre du Plan d'investissements communal 2019-2021 pour 1.800.000 €.

Liste des projets extraordinaires avec une incidence financière conséquente:

- Château Bivort: remplacement de la chaudière: 155.000 €
- Unité d'épuration sur le site Bivort: 150.000 €
- Matériel informatique et amélioration de la numérisation: 90.000 €
- Achat du bâtiment anciennement BNP Paribas: 350.000 €
- Salle de Wespes: maintenance extraordinaire du bâtiment: 250.000 €
- Acquisition de caméras de surveillance pour les différents sites de l'entité (2^e partie): 90.000 €
- Réalisation d'un plan communal de mobilité: 150.000 €
- Amélioration et réfection de voirie dans le cadre du PIC 2019-2021: 1.800.000 €
- Entretien ordinaire de voirie 2022: 400.000 €
- Achat de divers mobiliers urbains: 75.000 €
- Remplacement de luminaires: 120.000 €
- Pour les écoles : 3.815.212 € d'investissements budgétisés dont 3.236.212 € pour les travaux d'amélioration énergétique des écoles Carpin, Bienfait et 3 Bonniers via RENOWATT, où 1.704.191 € peuvent être financés par subsides
- Maintenance extraordinaire du Gazomètre: 60.000 €
- Maintenance extraordinaire et mise en conformité des cimetières: 200.000 €

Philippe D'Hollander,
Echevin des Finances.

agenda



■ Projet « OKLM »

PRINTEMPS 2022

Création d'un espace zen et détente avec des hamacs et de belles lumières sur notre terrain !

Gratuit

MJ Case départ. Livia, Manon, Florent ou Amaury. 071/52.60.21 ou 0477/82.31.54 ou info@mjcasedepart.be

■ Sortie en Auberge de jeunesse et activités

LE 11 ET 12 AVRIL ! ET ÉGALEMENT UN AUTRE SÉJOUR ET FIN D'ANNÉE

Avec un groupe de jeunes, la MJ se rend dans une auberge de jeunesse, en Belgique! Plusieurs activités sont prévues tout au long du séjour.

Entre 40 et 50€ TTC

MJ Case départ. Livia, Manon, Florent ou Amaury. 071/52.60.21 ou 0477/82.31.54 ou info@mjcasedepart.be

■ Stage Ados

VACANCES DE PÂQUES

Stage pour les ados à partir de 12 ans. Sport, création artistique, défis ou challenge, peu importe le thème ce stage est fait pour toi !

Entre 10 et 20€/semaine

MJ Case départ. Livia, Manon, Florent ou Amaury. 071/52.60.21 ou 0477/82.31.54 ou info@mjcasedepart.be

■ Ateliers recherche Jobs Etudiants

MERCREDI 20 AVRIL 14H À 16H30

- SAMEDI 23 AVRIL 9H30 À 12H -

MERCREDI 27 AVRIL 14H À 16H30

Création de CV et de lettre de motivation / Préparation aux entretiens d'embauche

Pour les étudiants à partir de 16 ans (gratuit)

Réservation obligatoire : Englebienne Xavier 071/54.81.98

Point 9 :

9 rue Louis Delattre à Fontaine-l'Évêque

Repair Café : 25 avril, 23 mai et 27 juin à la MJ

■ Expo « Jardiner naturellement »

et sélection de livres sur le jardinage dans le cadre de la Fête du Printemps

DU SAMEDI 7 MAI AU SAMEDI 21 MAI

PENDANT LES HEURES D'OUVERTURE

Bibliothèque La Halle aux livres - 071/52.31.93. ou bibliotheque@villedefontaine.be

■ Ateliers Pagimini

LES SAMEDIS 30 AVRIL ET 28 MAI

Pour les tout-petits de la naissance à 3 ans « Un premier éveil aux livres en compagnie de papa ou maman »

2 séances : à 10h ou à 11h

Gratuit

Bibliothèque La Halle aux livres - 071/52.31.93. ou bibliotheque@villedefontaine.be

■ Ateliers d'écriture

LES SAMEDIS 7 MAI ET 4 JUIN

DE 10H À 12H

En collaboration avec le CCF

Pour tous, dès 10 ans

« Jouons avec les mots, nous avons tous ce talent ! »

2€/séance

Bibliothèque La Halle aux livres - 071/52.31.93. ou bibliotheque@villedefontaine.be

■ Grainothèque

LES SAMEDIS 7 MAI ET 4 JUIN

DE 10H À 12H

« Ateliers thématiques et pratiques au jardin du Haricot magique »

Pour tous les âges à partir de 6 ans

Venez seul ou en famille !

2€/séance

Bibliothèque La Halle aux livres - 071/52.31.93. ou bibliotheque@villedefontaine.be

■ Ateliers Pagivore

LES MERCREDIS DE 14 À 16H

« Ateliers thématiques mêlant - lectures, jeux et créations »

4 - 6 ans : 20 avril, 18 mai et 22 juin

7 - 9 ans : 27 avril, 25 mai et 29 juin

2€/séance

Bibliothèque La Halle aux livres - 071/52.31.93. ou bibliotheque@villedefontaine.be

■ Club de lecture

LES SAMEDIS 9 AVRIL,

14 MAI ET 11 JUIN DE 10H À 12H

Pour tous dès 14 ans

« Un moment rempli d'évasion pour vivre l'émotion de la lecture » à la bibliothèque de Leernes

Gratuit

Bibliothèque - 071/52.31.93.

ou bibliotheque@villedefontaine.be

■ Soirée humour « Punch Comedy Club »

LE 5 MAI À 20H ET LE 2 JUIN À 20H

Venez découvrir les nouveaux talents de stand-up. 1h30 d'humour par la jeunesse artistique montante.

Point 9 - 12 euros (ou 10 euros pour les membres) - Gratuit pour les moins de 12 ans.

Centre culturel de Fontaine-l'Évêque

0455/11.70.07.

centre.culturel@villedefontaine.be

■ Journée Découverte de l'Accueil Temps Libre

LE 29 MAI 2022, DE 12H À 18H, COUR

DU CHÂTEAU BIVORT

Animations et activités gratuites toute la journée : clowns, sculpture de ballons, etc.

Gratuit

Infos : Stéphane Glinne : 071/54.81.82. - extra.scolaire@villedefontaine.be

■ Ciné dimanche

LE 19 JUIN À 15H

5 €

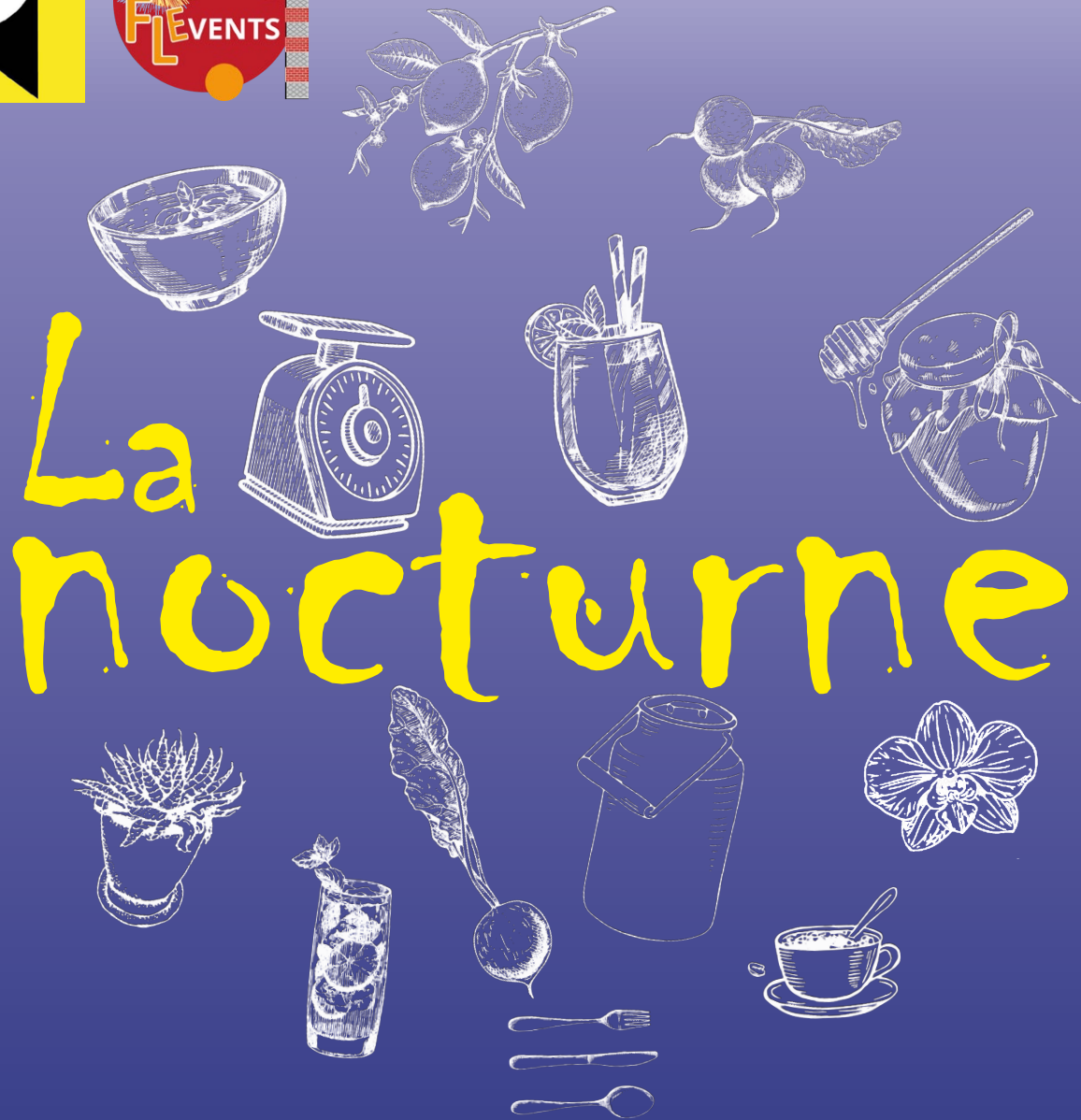
Centre culturel de Fontaine-l'Évêque

0455/11.70.07.

centre.culturel@villedefontaine.be



Ville de 
FONTAINE-L'ÉVÊQUE



La nocturne

17 ET 18 JUIN 2022

RUE DELATTRE & PLACE DE LA WALLONIE

MARCHÉ
ARTISANAL

FÊTES DE LA
MUSIQUE

ANIMATIONS
DE RUE

Info et réservation d'emplacement

Service économique

071 54 81 69

economique@villedefontaine.be